

KÜLTÜR – İÇ MEKÂN ETKİLEŞİMİNİN KONUT MUTFAK TASARIMINA ETKİLERİ

THE EFFECTS OF CULTURE – INTERIOR INTERACTION ON RESIDENTIAL KITCHEN DESIGN

Ebru YAZGAN SERİNKAYA *

ÖZET

İnsana ilişkin bir kavram olarak kültür; insanın toplumsal gelişim sürecinde oluşturduğu bütün maddi ve manevi değerlerini sonraki nesillere iletmede kullandığı araçların bütünüdür. Kültürün insan yaşamı üzerindeki düşünsel ve eylemsel belirleyiciliği, insanın varlığını ve eylemlerini sürdürdüğü mekân kavramı için de geçerlidir. İnsan tarafından oluşturulan mekânın içeriği, insanın yaşarken oluşturduğu alışkanlıklar, değer yargıları, inançlar, sanat üretimi gibi kültürel değerler sayesinde belirlenir. İnsanoğlunun en temel gereksinimlerinden olan yeme- içme ihtiyacının karşılandığı bir mekân olarak mutfak, geçmişten günümüze gelen süreç içerisinde değişen ihtiyaçları karşılayabilmek üzere konutlardaki önemini korumaktadır. Günümüz yaşam koşullarının zorluğu sebebiyle mutfaklardaki işlevselliğin insan hayatındaki önemi daha da artmaktadır. Kültürel farklılıkların yöreden yöreye değişiklik gösterdiği ülkemizde konut mutfaklarının gerek büyüklük gerekse işlevsel çözümler açısından farklılaşması kaçınılmaz olmaktadır. Çalışma, konut mutfak tasarımlarının kültür kavramını sorgulayarak toplumun en küçük parçası olan bireyin alışkanlıkları özelinde ele alınması gerekliliğini amaç olarak benimsemektedir. Çalışmada yöntem olarak tarihsel betimleme ve yerinde gözlem metodu seçilmiştir. Çalışmanın kapsamı mutfağın tarih sürecindeki evrimi, mutfağın konut içindeki konumu, mutfaklarda yer alan eylemler ve kullanılan ekipmanların ergonomik açıdan incelenmesi başlıkları altında genişletilmiştir. Çalışmanın sonucunda; gelecekte tasarlanacak olan konut mutfaklarının, kültür-iç mekân etkileşimi temelinde ele alınıp öznesi insan olan mekânların kültürel yapısı doğrultusunda tasarlanması gerekliliği ortaya konulmuştur.

Anahtar Kelimeler: Kültür, Mekânsal Tasarım, İç Mekân Tasarımı, Kültür-İç Mekân Etkileşimi, Konut Mutfak Tasarımı

ABSTRACT

Culture as a human concept is the whole of the tools that people use to convey all their material and spiritual values that they have created in the process of social development to the next generations. The content of the space created by human beings is determined by cultural values such as habits, value judgments, beliefs, and art production. The kitchen, as a place where one of the most basic needs of human beings, maintains its importance in houses in order to meet the changing needs in the process from the past to the present. Due to the difficulty of today's living conditions, the importance of functionality in kitchens in human life is increasing. In our country, where cultural differences vary from region to region, it is inevitable that residential kitchens will differ in terms of both size and functional solutions. The study adopts the necessity of considering the habits of the individual, who is the smallest part of the society, as a goal, by questioning the concept of culture in residential kitchen designs. Historical description and on-site observation method were chosen as the method in the study. The scope of the study has been expanded under the headings of the evolution of the kitchen in the historical process, the location of the kitchen in the house, the actions in the kitchens and the ergonomic examination of the equipment used. As a result of the study; It has been revealed that the residential kitchens to be designed in the future should be handled on the basis of culture-indoor interaction and designed in line with the cultural structure of the spaces whose subject is human.

Keywords: Culture, Spatial Design, Interior Design, Culture-Interior Interaction, Residential Kitchen Design

Geliş Tarihi/Received: 26.10.2021
Kabul Tarihi/Accepted: 11.01.2022

Araştırma Makalesi/Research Article

*
İç Mimarlık Bölümü,
Gaziantep Üniversitesi, Gaziantep / Türkiye

Department of Interior Architecture,
Gaziantep University, Gaziantep / Turkey

ORCID: 0000-0002-3429-1235

ebruyazgan@gantep.edu.tr

1. GİRİŞ

Kültür, Latince "Cultura" kökünden türetilmiş Fransızca bir kelimedir. Ekin ekmek, yetiştirmek, terbiye etmek anlamlarına gelmektedir. İnsanın var oluşundan bu yana topluluklar hâlinde yaşama eğilimi ve gerekliliği sayesinde toplumlar gündelik yaşam biçimlerini oluşturmuşlardır. Kültür kavramının içinde insanlar arası ilişkiler ve insanın doğayla olan ilişkileri vardır. Bu nedenle öznesi insandır. Kültür kavramını salt toplumsal ve sosyolojik yönden değil felsefi açıdan da değerlendirmek gerekir. Kültür bilginin özüne inerek orada kişinin kendi üretimiyle değiştirerek o kişiye uygun olarak yeniden yapılandırmasıyla oluşturduğu "kendi doğası" olarak da tanımlanabilir. Böylece kişi, sahip olduğu öz değerlerle birlikte yaşadığı toplumun öğretileri ve erdemleriyle biçimlendirdiği

kendi gerçekliğini de oluşturmaktadır. Toplumu oluşturan birim olan insan, konuştuğu dili, kimliği, benlik duygusu, düşünme ve akıl yürütme yetenekleri yani kültürü sayesinde var olabilir. Öz bir tanım olarak kültür; aynı coğrafi koşullarda yaşayan insan topluluklarının sanat, zanaat, beceri, alışkanlıklar ve ortak değerlerini çeşitli mekanizmalarla nesilden nesile aktardıkları bir sistem bütünüdür. Kültür teriminin hem günlük yaşamda hem de akademik literatürde kullanım alanı oldukça geniştir. Günümüzde kültürle ilgili her yazılı kaynak bir tanım ortaya koymaktadır. Özellikle ülkemizde kültür, birçok kavram gibi üzerinde sıkça konuşulan ve tartışılan bir kavram durumuna gelmiştir. Bundan dolayı kültürün tanımını kısaca ve basitçe yapmak oldukça zordur. Kültür, farklı anlamları olan bir terimdir. İnsana ilişkin bir kavram olarak kültür; insanın tarihsel, toplumsal gelişim sürecinde oluşturduğu bütün maddi ve manevi değerlerini sonraki nesillere iletmede kullandığı araçların bütünüdür.

Kültür, tarih içerisinde yaratılan bir anlam ve önem sistemi ya da başka bir deyişle, bir grup insanın bireysel ve toplu yaşamlarını anlamada, düzenlemede ve yapılandırmada kullandıkları bir inançlar ve adetler sistemidir. İnsan yaşamını anlamının ve düzenlemenin bir yoludur (Parekh, 2002).

Sosyologlara göre kültür tanımı bir toplumun üyelerinin ya da toplumdaki grupların yaşam biçimlerine göndermede bulunur. Kültür bu insanların nasıl giyindiklerini, evlilik gelenekleri ile aile yaşamlarını, çalışma örüntülerini, dinsel törenlerini ve boş zaman etkinliklerini içermektedir. Bütün toplumların ortak yönü, üyelerinin tek bir kültüre göre oluşan yapılaşmış toplumsal ilişkiler içerisinde örgütlenmiş olmalarıdır. Kültürün toplumla iç içe bir kavram oluşu bizi şu sonuca götürür: Hiçbir kültür toplum olmadan var olamaz. Aynı şekilde hiçbir toplum da kültür olmadan varlığını sürdüremez. Toplumsal yapı ile kültürel yapının birlikteliği sosyo-kültür olarak adlandırılır. Sosyo-kültürel yapı, insan ilişkilerini oluşturan araçların sonucunda ortaya çıkan anlamlar, değerler ve kurallar bütünüdür.

Kültürlerin dünya görüşü, o gruba ait olduğuna inanan bireylerin hâl ve hareketlerini, seçimlerini ve kararlarını sınırlayan bir takım ideallerini belirler. Kültür gruplarının ilişkileri Rousseau'nun "toplum sözleşmesi"ne benzeyen bir anlaşma, bir geleneksel yasa ya da töreyle düzenlenir (Malinowski, 1992).

Kültür her topluma göre değişkenlik gösteren bir kavramdır. İnsanlar arasındaki kültürel farklılıklar, farklılaşan toplum türleriyle bağlantılıdır. Toplumu oluşturan insan toplulukları aralarındaki iletişimi ve iş birliğini bağlı buldukları toplumun ortak değer ve normlarına göre oluştururlar.

Bütün kültürlerin temelinde yer alan şey neyin önemli, değerli ve istenir olduğunu tanımlayan düşüncelerdir. Bu soyut düşünceler ya da değerler, insanlar toplumsal dünyayla etkileşim içindeyken onların yaptıklarını anlamlı kılar ya da onlara yol gösterir. Tek eşlilik Batı ülkelerinin çoğunluğunda önde gelen değerlere bir örnektir. Normlar, bir kültürün değerlerini içeren ya da onları yansıtan davranış kurallarıdır. Değerler ve normlar bir kültürün üyelerinin çevreleri içerisinde nasıl davranacaklarını biçimlendirmekte birlikte işlerler (Giddens, 2005).

Kültürel değerler ve normlar toplumlar arasında büyük farklılıklar gösterir. Konukseverliğe önem veren bir toplumda, kültürel normlar hem konukların hem de ev sahiplerinin toplumsal davranışları ile ilgili beklentiler yön verir. Örneğin Türk kültürüne göre selamlaşma eylemi Japon kültürüne göre farklıdır. Bunun temel nedeni, toplumların bilgi, ahlak, gelenek, göreneklerinin kendi tarihsel oluşum süreçlerinin birbirinden ayrılması ve buna bağlı olarak farklı şekillenen toplumsal davranış modelleridir. Aynı toplum ya da topluluklar içerisinde bile farklı değerler birbiriyle çelişebilir. Bu anlamda Türk toplumunu oluşturan bölgelerde ve yörelerde kültürel değişkenlikten söz edebiliriz. Bazı yörelerdeki insanlar geleneklerine katı bir biçimde bağlıyken diğer yörede yaşayanlar ilerleme ve bilime açıktır. Demek oluyor ki aynı ülkedeki insanlar arasında bile farklı coğrafyaların etkisiyle yaşayışlar ve alışkanlıklar değişkenlik göstermektedir.

Kültürün anlam ve normlar sistemi, çatışan çıkar ve hedefler arasında çoğu zaman tarafsız değildir. Kültür belirli bir toplumsal düzen yaratıp bunu meşrulaştırır ve böylece bazı gruplara diğerlerinden daha fazla yarar sağlar. Örneğin ataerkil bir kültür erkekler lehine çok daha fazla fayda sağlarken kadınlar aleyhine olan düzeni de meşrulaştırmaya çalışır. Yine de

hiçbir kültür çekişmelerden ve değişimden kendisini soyutlayamaz. Farklı sınıflar, toplumsal cinsiyetler, kültürel topluluklar ve kuşaklar arasındaki çatışmalar bütün kültürlerde mevcuttur. Dolayısıyla kültür sadece edilgen bir miras değil, etkin bir anlam yaratma süreci olarak görülmelidir (Gökalp, 2014).

Büyük çaplı nüfus hareketlerinin, göçlerin ivme kazandığı günümüz küresel dünyasında ise toplumların zaten çok kültürlü olan yapısı giderek daha çok çeşitlenmekte ve belirginleşmektedir. Bir kültürün mensupları başka kültürlerden etkilenebilir. İnsan yaşadığı kültürü diğer kültürlerle kıyaslama eğilimindedir. Bu kıyaslama beraberinde etkileşimi ve dönüşümü de getirir. Bugün başta internet olmak üzere küreselleşme sürecinin en önemli taşıyıcıları olarak yeni iletişim teknolojileri ve medya, ulusal sınırları aşarak ulus ötesi kamusalılıkların oluşmasını mümkün kılmaktadır. Özellikle dışa kapalı doğu kültürlerinin korunmaları oldukça zorlaşmış ve özellikle Amerikan egemenliğinde bir kültürün küreselleşmesi olarak ortaya çıkmıştır. Küresel markaların artık tüm dünya ülkelerinde başarı göstermesi kültürel değişimi ve dönüşümü açıklayıcı bir örnektir. Yerel kültürün küresel kültürle etkileşimi bir örnek olma durumu aynı zamanda çok kültürlü bir melezleşme sürecine yol açmaktadır.

2. KÜLTÜR-İÇ MEKÂN ETKİLEŞİMİ

Kültür ve mekânın eylemsel ve düşünsel etkileşimini ve teorik bağını kurmak için öncelikle mekân kavramının tanımını açıklamak gerekir. Mekân, TDK'a göre; "yer, ev, yurt, uzay, uzayın sınırlanmış parçası, bir yere yerleşmek ve var olanların içinde yer aldığı sınırlı büyüklükleri içine alan büyüklük, yer kaplama" tanımlarını almıştır (Püsküllüoğlu, 1995). Mekânın mimari tanımı şu şekilde yapılabilir: Her bina, toplumun belirli bir gereksinimine cevap vermek üzere, çağın inşaat tekniğine dayalı olarak bazı malzemelerle belirli bir fiziki mekânın etrafının çevrilmesiyle oluşmuştur. İşte insanın fiziksel mekâna yönelip orada belli bir kesimi belirginleştirilmesi, sınırlandırılması ile mimari mekân oluşur. Başka bir deyimle mimari mekân özellikle hissedilir, izlenir duruma gelir. Mekân üzerine yapılan bir başka tanım mekânın üretilebilir olduğunu söyleyen Henri Lefebvre tarafından şöyle yapılmıştır: "Bir ürün olan mekan, etki ya da tepki yoluyla bizzat üretime müdahale eder. Kendince üretken ve üretici olan mekan, üretim ilişkilerine ve (iyi kötü örgütlenmiş) üretici güçlere dahildir. Mekan kavramı tek başına bırakılamaz ve statik kalamaz, diyalektikleşir. Ürün-üretici olan mekan, ekonomik ve toplumsal ilişkilerin dayanağıdır" (Lefebvre, 2014).

Mekân statik değildir, değişkendir. Her toplumun mekân kullanımında büyük farklılıklar vardır. Bu da toplumların kültürel farklılıklarından kaynaklanmaktadır. Öyleyse tıpkı mekân gibi kültürün de statik olmadığını ve değişken olduğunu söyleyebiliriz. Kültür insana dair bir kavram olduğundan dinamik bir olgudur. Mekân ise kültürün dinamikleri çerçevesinde örgütlenmektedir.

Kültürü oluşturan etkenler olan inanç, görenek, davranış, yaşam biçimi, değer yargıları, sosyal hayatı oluşturan eylem ve düşünceler, insanın varoluşundan bu yana çevresini ve yaşam alanını biçimlendirme sürecinde etkin bir belirleyicidir. Mekân, zaman içerisinde kültürel değişim ile beraber dönüşmektedir. İlkel insan için mekân; barınma, korunma, sığınma vb. eylemlerin gerçekleştirildiği bir yer iken günümüzde kentte yaşayan modern insan için temel gereksinimlerin dışında, statü göstergesi ve sosyalleşme gibi olguları da içermektedir.

Kültürün iç mekâna yansımaları kullanıcı üzerinden gerçekleşir. Kullanıcının sahip olduğu kültür, mekan kullanımına yansıtacağından, kültür farklılıkları da mekânları birbirinden farklı hâle getirecektir. Farklı toplumlara göre değişen mekân kullanımları konut tasarımında ve dolayısıyla iç mekân tasarımında tasarımcıyı farklı arayışlara iter.

Kültürün küreselleşmesi, dünyanın bir ucundan diğer ucuna üretilen her ürünün hatta mekânın bile hızla bilinir ve tanınır hâle gelmesi var olan yerel kültürün dejenerasyonuna da yol açmaktadır. Kendi kültürümüze ait olmayan, yaşam biçimimize uymayan değerlerin bizlere dayatılması kültürel bir çatışma doğurmaktadır. Bu durumun mekân üzerindeki etkisine örnek olarak Amerikan Loft yaşam tarzını verilebilir. Amerika'da başlayan eski depo ve fabrikaları eve dönüştürme biçimi olan "Loft" stili, iç mekânı odalara ayıran duvarların ve

kapıların olmayışı nedeniyle ülkemizde rağbet görmemektedir. Bunun nedeni Türk kültüründeki kalabalık aile yapısı ve mahremiyetin kültür üzerindeki belirleyiciliğidir.

Toplumun temel birimi olan ailenin temel gereksinimlerinin karşılandığı bir yer olarak konut, kültür-iç mekân etkileşiminin en iyi gözlemlenebildiği bir olgudur. Konut kavramından yola çıkılarak kültür-iç mekân etkileşimini sorgulamak, kültürün iç mekâna etkisini dolayısıyla kültürel değişimin de mekândaki dönüşümün fark edilmesini sağlar. Bu bağlamda konut kavramının tanımının yapılması gerekmektedir. En genel tanımıyla; tarihsel olarak konut, iletişim, etkileşim, mekân, zaman ve anlamın örgütlü bir örüntüsüdür. Bir yandan ait olduğu etnik grubun karakteristiklerini, yaşam biçimini, davranış kurallarını, çevresel tercihlerini, imgelerini, zaman-mekân taksonomilerini yansıtırken öte yandan kullanıcısının özünü ilgili imgelerini, kendini kanıtlama ve anlatma eğilimini, böylece tasarım, donatım ve biçimi ile bireyin kişilik ve ayrıcalığını yansıtır (Gür, 2000).

Konut mekanları, kullanıcısının kültürel özellikleri ve yaşam tarzına göre şekillenen, değişken kullanım biçimlerine sahip olan yaşam alanlarıdır. Bu nedenden dolayı konut ve içerdiği mekanlar , öznel değerlere göre tasarlanmalıdır.

3. KONUT MUTFAK TASARIMI

Mekân tasarımı yapının ve kullanıcısının gereksinimleri doğrultusunda tasarımcının edinimleri ile kurgulanan var olmayanı var etme çabasıdır.

Tasarım bir buluş yöntemidir. Yapılan deneysel uygulamalar ile yeniyi, farklıyı ve o güne kadar görülmemişi arar. Kullanıcı-mekân-işlev ilişkilerinin irdelendiği, teknik, kuramsal ve estetik her türlü bilginin kullanıldığı bir sürecin karşılığıdır (Kaptan, 2013).

Tasarılma sürecinin başında problemi tanımlama gelir. Problem tanımlandıktan sonra tüm veriler analiz edilerek çözümleme ve çözüm üretme ile beraber tasarlama eylemi gerçekleşir.

Konut mutfak tasarımı da tüm tasarım eylemlerinde olduğu gibi problemin tanımlanıp verilerin analiz edilmesiyle başlayan ve çözüm üretmeyle sonuçlanan bir süreç içinde yapılmalıdır. Bu sürecin başında problemi tanımlamak ve verileri analiz etmek için mutfağın tarihsel gelişimi, konut içindeki konumunun belirlenmesi, mutfakta yer alan eylemler ve sırasının bilinmesi ve mutfak tasarımında kullanılan ekipmanların ergonomik açıdan incelenmesi gereklidir.

3.1. Mutfağın Tarihsel Gelişimi

Ateşin bulunmasından sonra insanlar besinleri ateş üzerinde pişirmeyi öğrenmiş ve ateşi; ısınmak, aydınlanmak ve vahşi hayvanlardan korunma amaçlı bir öge olarak kullanmışlardır. Ateşin bulunduğu nokta, mekân oluşumunu etkilemiş, belki de mekânın donatımı açısından ilk örneklerin oluşmasına neden olmuştur. Bu önemli buluştan günümüze kadar gelen süreç içinde mutfağın evrimi, toplumların yemek yeme alışkanlıklarının gerektirdiği ihtiyaçlar çerçevesinde gerçekleşmiştir.

Tek mekânlı konutlarda, hacmin ortasında yanan ateşten yararlanan insanlar, mekân sayısı artan konut kurgularında ateşin bulunduğu hacmi özelleştirerek ilk mutfağı tasarlamışlardır. Eski Yunan'da, zengin evlerinin dışında ayrı bir bölüm olmayan mutfak aynı zamanda toplanılan ve oturlan bir mekân iken Roma döneminde büyük salon yanındaki bölmelerden biri hâlini almıştır. Mezopotamya kültürlerinde mutfak yer altında yapılmış, tavandan açılan pencere yardımıyla havalandırılması ve ışık alması sağlanmıştır (Ünügür, 1997).

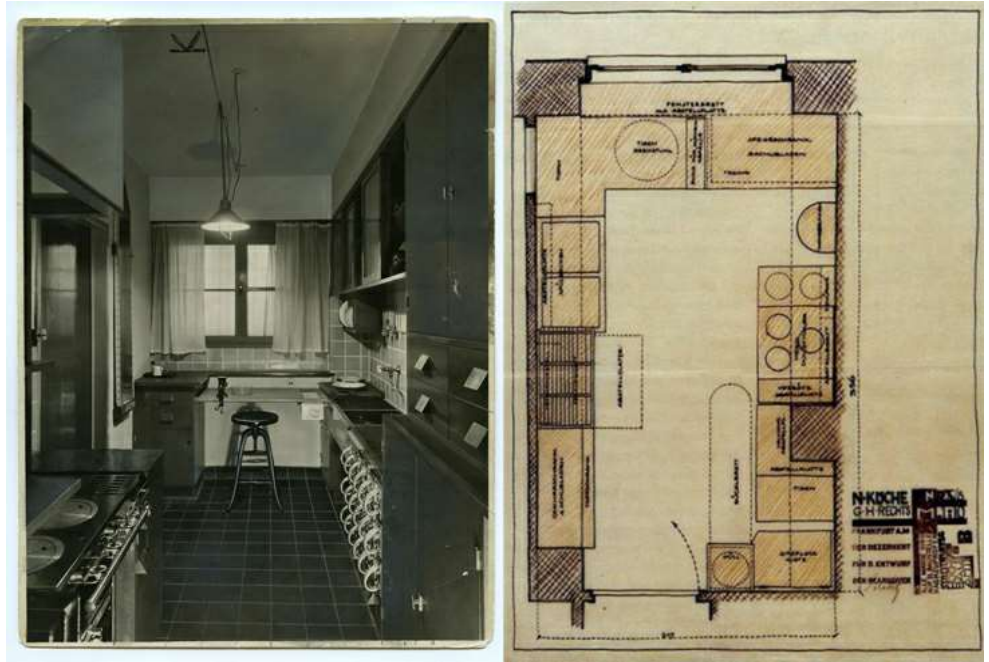
Türklerde ise ocak, yemek pişirmenin ve ısınmanın sağlandığı aynı zamanda ev halkının toplanma yeri olarak Geleneksel Türk evinin önemli bir ögesidir. Bununla beraber ocağın devamlı yanık tutulması ailenin ebediyen yaşayacağına işaret sayılmıştır.

İlerleyen yüzyıllar, metallere olan hâkimiyetin artmasıyla beraber çok daha fazla çeşitte mutfak araç gerecinin olduğu ancak ateşin, ahşap evler nedeniyle hâlen dikkatle kontrol edildiği mutfak tiplerini getirmiştir. Modern denilen endüstriyel mutfaklara gelmeden önce,

mutfak tarihi açısından önemli bir evre Amerika kıtasında yaşanmıştır. ABD iç savaşının ünlü kuzey ve güney ayrımı, mutfaklarında da vardı. Kuzeyde mutfak, evin kalbiydi. Güneyde ise plantasyon mutfağı evden ayrı, ev dışında, sabit ve bir mandıra bulunan, bir dış bina olarak düşünülmüştü.

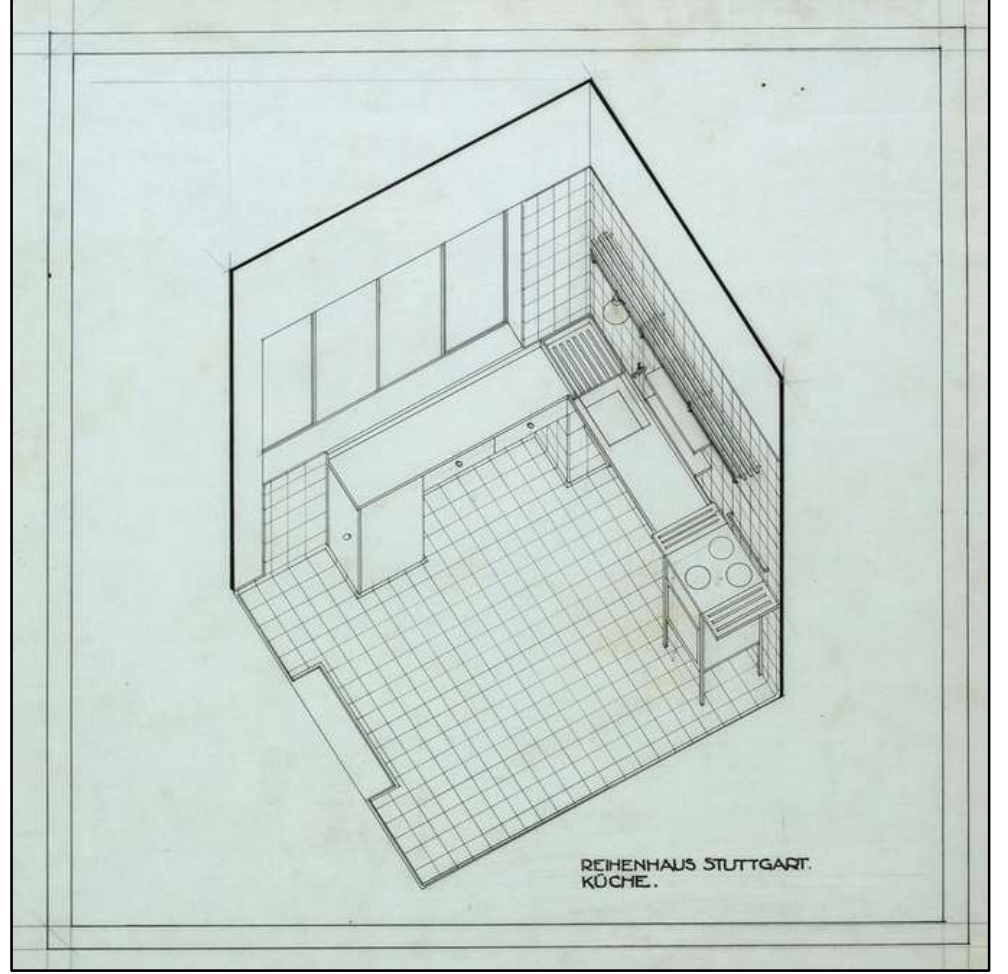
Konut mutfaklarındaki en etkili yapısal değişim, 18. yüzyıldan sonra başlayıp 19. yüzyılda devam eden kolonyalist dönem Avrupa'sında görülmüştür. Bu dönemde mutfaklar, küçük ve penceresiz olduğundan havalandırma konusunda sorunlu mekânlar olarak ortaya çıkmıştır. 19. yüzyılda teknoloji ilk kez, elektrikli yemek pişirme aletleri ve gazlı ocakların kullanımıyla mutfaklarda varlığını göstermiştir. Aynı yüzyılın sonunda su tesisatının evlere ulaşmasıyla önemli bir değişim gerçekleşmiştir. Buzdolabının mutfağa girişi ise 20. yüzyılda olmuştur.

20. yüzyıl mutfaklarına yansıyan endüstrileşmenin en önemli örneği ise Ernest May ve Grete Schütte-Lihotzky tarafından tasarlanan “Frankfurt Mutfağı”dır. Lihotzky, mutfağı bir çalışma laboratuvarı gibi düşünmüştür. Tesisat ve sabit eşyaları detaylı bir biçimde tasarlamış ve her biri arasında optimum çalışma mesafesi olacak şekilde konumlandırmıştır. Lihotzky'nin 6,5m2 den daha küçük olan bu mutfağı, birçok meslektaşısı için çıkış noktası olmuştur. 1926-1929 yılları arasında Frankfurt-Main'da, kadının sosyal yaşama dâhil olması ile birlikte mutfakta geçirdiği zamanı kısaltabilmek ve işlerini kolaylaştırabilmek amacıyla tasarlanan Frankfurt Mutfağı, 1930'lu yıllarda daha da detaylandırılarak dünyaya “İsveç Mutfağı” adıyla sunulmuştur. Grete Schütte-Lihotzky özellikle ‘mutfak tasarımı’ konusunda geliştirdiği ve gerçekleştirdiği fikirlerle bugünkü mutfak tasarım ilkelerinin temelini atmıştır (Şekil 1).



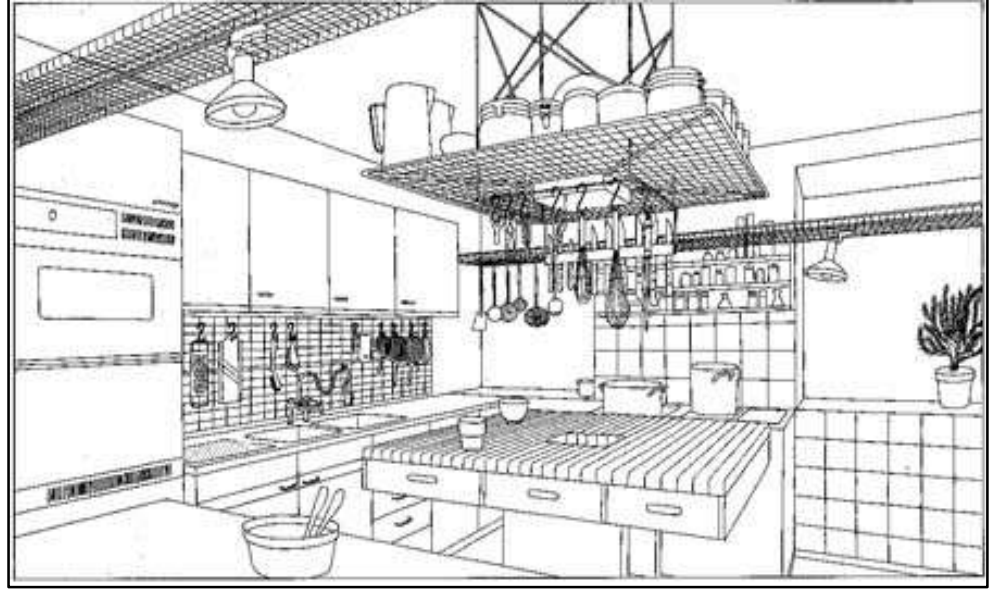
Şekil 1. Frankfurt Mutfağı (URL-1)

Mutfağın işlevselliği kadar yaşam ve iletişim merkezi olarak tasarlanması da kullanıcı açısından önemlidir. Bu amaca hizmet eden mutfağı diğer mekânlarla kaynaştırarak daha yaşanılır hâle getirme düşüncesi ise ilk kez 1927 yılında Stuttgrat'ta düzenlenen Weissenhof Siedlung fuarında Hollandalı mimar Jacobus Johannes Pieter Oud'in tasarımı ile ortaya konmuştur. Kayar bir pencere ile dairenin diğer odasına bağlanan Johannes'in mutfağında pencere, yemek servisinin yapılmasının yanı sıra iletişimin kurulmasına da olanak tanımaktadır. Böylelikle mutfak ilk kez izole edilmiş bir alan olmaktan çıkmıştır (Şekil 2).



Şekil 2. J.J.P. Oud, 1927. NAI Collection (URL 2)

1920'li yıllarda Amerikalı Mimar Frank Lloyd Wright ise entegre mutfak modelini savunucusu olmuştur. Ona göre mutfak, aile hayatının merkezidir. Açık plan fikri onun "organik mimari" anlayışının belirleyici bir özelliğidir. Bu anlayışla mutfak ve yaşam alanları arasındaki geçiş hem formal hem malzeme bütünlüğüyle sağlanmaya başlanmıştır. 1980'lerde ise mutfak üreticisi Bulthaup, tasarımcı Olt Aicher'a bir üretim çalışması yapması ve modası geçmiş fikirlerin yerine yenilerini oluşturması için yetki vermiştir. Olt Aicher çalışmasında "mutfak gelecekte ev yaşantısının merkezi olacak" düşüncesini ana dayanak noktası olarak kabul etmiştir. Onun bu büyüleyici fikri, yeni mutfak tasarım anlayışını ve hepsinin ötesinde yeni yemek yeme kültürünü oluşturmuştur. Yıllar önce ortaya atılmış olan bu yenilikçi yaklaşım, günümüzde mutfak tasarımlarının en temel kriterlerinden biri olarak görülmektedir (Şekil 3).



Şekil 3. Olt Aicher 'in mutfak tasarımı , 1980
(URL3)

Günümüzde teknolojinin sağladığı olanaklar ile mutfak, hijyenik ve fonksiyonel olarak kullanıcısının sosyal bütünleşme ve esneklik gereksinimlerini karşılayarak konutlardaki önemini korumaktadır.

3.2. Mutfağın Konut İçindeki Konumu

Mutfağın konut içindeki konumunu belirlerken iki noktayı göz önünde bulundurmak gerekir. Bunlardan birincisi mutfağın yönelişi, diğeri ise konutta yer alan diğerkonutlar ile ilişkisidir.

Mutfağın yerleşeceği yönü belirlerken mutfakta yer alacak eylemleri önceden belirlemek gerekir. Sadece yiyeceklerin depolandığı ve yemek pişirme eyleminin gerçekleştiği mutfakların güneş almayan kuzey yöne bakması eğer yemek eylemi de olacaksa sabah güneşini alabilen kuzeydoğu yönüne yönelmesi doğru olur. Eğer mutfak oturma mekânı ile birlikte tasarlanıyorsa bu durumda doğu yönüne bakacak şekilde yerleştirilebilir. Mutfakta hazırlanmış ya da ham hâlde yiyeceklerin depolanması söz konusu olduğundan bu yiyecekleri çabuk bozulmadan saklayabilmek için bu mekânı fazla güneşten sakınmak gerekir. Mutfağın batı ve güneybatı yönlerine bakması istenmez. Bunun sebebi de öğleden sonra güneşin o yakıcı, bunalıcı etkisinden uzaklaşmak içindir.

3.3. Mutfakta Yer Alan Eylemler ve Sırası

Konut mutfak tasarımı içinde birçok eylemi barındıran mutfağın ve kullanıcısının tüm gereksinimlerini doğru tespit etmekle başlamalıdır. Bu eylemleri hazırlama, pişirme, servis, yemek yeme, yıkama ve depolama olmak üzere altı başlıkta toplamak mümkündür. Bu ana eylemler de kendi içinde alt eylemler içermektedir (Şekil 4).

1.HAZIRLAMA Çözme-açma Soyma Ayıklama Kesme-doğrama Tartma Ölçme Karıştırma	2.PİŞİRME Fırında pişirme Kaynatma Kızartma Izgara	3.SERVİS Yemeği sıcak tutma Yemek takımlarını hazırlama Tabaklara doldurma
4.YEMEK YEME Masayı hazırlama Yemek yeme Masayı kaldırma	5.YIKAMA Bulaşıkları biriktirme Atıkların çöpe atımı Yıkama durulama Kurutma	6.DEPOLAMA Yiyecek maddelerini depolama Kap-kacak depolama Servis takımlarını depolama Elektrikli aletleri depolama Temizlik maddelerini depolama

Şekil 4. Konut mutfağında yer alan eylemler
(Baytin, 1980)

Mutfak planlamasında önemli diğer bir konu da eylem sırasıdır. Mutfak planlanmasında ekipmanlar kullanım sırasına göre bu sırayı takip edecek şekilde dizilmelidir. Sağ elini kullananlar için eylem alanlarının sırası sağdan sola, sol elini kullananlar içinse tam tersidir. Mutfak planlamasında eylem dışı trafiğin çalışma üçgenini kesmeden akması istenir. Mutfaklarda eylem sırası hazırlama, pişirme, servis, yemek yeme, yıkama, depolama şeklindedir. Yemekten sonra bu düzen genellikle tersine işler. Eylem alanlarının, eylem sırasına göre düzenlenmesi çok önemlidir. Aksi takdirde çalışma esnasında karışıklıklar ve sonuçta zaman ve enerji kaybı meydana gelir. Mutfakta çalışma üçgeninin üç kolu buzdolabı, evye ve fırınlı ocağı birleştirir. Depolama ihtiyaçları da çalışma merkezleri ile birlikte düşünülür. İyi düzenlenmiş bir çalışma üçgeni yemek hazırlama eylemi sırasında kat edilen yolu fazlasıyla kısaltır.

3.4. Mutfak Tasarımında Kullanılan Ekipmanların Ergonomik Açıdan İncelenmesi

Ekipman, enerjinin etkisini değiştirerek üretimi arttıran gereçlerdir. Temel gereksinimlerden, kompleks psiko-sosyal isteklere kadar her sistemde insan gücünün etkinliğini arttırmak için çeşitli tipte ekipmanlar geliştirilmiş olup kullanılmaktadır.

Mekânsal gereksinimlerin bir alt sistemi olan ekipmana ilişkin faktörler aşağıdaki gibi sıralayabiliriz;

- . Ekipman boyutları,
- . Ekipman çeşitleri,
- . Ekipman düzeni,
- . Enerji kullanımı,
- . Ekipman-insan ilişkileri.

Ekipmanın mekânsal örgütlenme içindeki yerlerinin belirlenmesi için kullanıcının gerçekleştirdiği eylemin türlerinin, yapılış amacının ve yapılış sırasının bilinmesi gerekir. İnsanları kullandıkları ekipmanlar ile birlikte bir sistem olarak kabul edersek bu sistemin etkin çalışabilmesi için kullanıcı ile ekipman arasında bir uyum olması gerekir. Kullanıcıya ilişkin antropometrik veriler bu uyumun sağlanmasında önemli bir çıkış noktasıdır.

Çalışma yüzeyi planlanırken optimum iş yüksekliğinin sağlanması önemli bir faktördür. İş yüksekliği vücudun duruş biçimi ve yorgunluk üzerinde etkilidir. Çalışma yüksekliğinin yanlış saptanması özellikle ense, omuz ve sırt kaslarına aşırı yüklenilmesine ve bu kasların yorulmasına neden olur. Bu durum ergonominin sağlanamaması anlamına gelir.

Konut mutfak tasarımı işlevsel ve estetik olma özelliğini barındıran, eylemlerin doğru analiz edilip işleyiş sırasına konması gereken aynı zamanda ergonominin eksiksiz bir biçimde mutfak mekânında ve mutfak ekipmanlarında sağlanabildiği bir süreç olmalıdır.

4. TARTIŞMA VE SONUÇ

Tarih boyunca konut; insanlar arası iletişim, etkileşim, zaman, mekan ve anlam bütünlüğünü koruyan bir bağ olmuştur. Sadece ait olduğu ailenin, grubun ya da topluluğun yaşam biçimini, kültürünü, tercihini değil, aynı zamanda kullanıcısının özünü de yansıtır. İnsanlar çağlar boyunca geliştirdikleri teknikleri, kendinden sonrakilere aktarmış böylece onların da yaşamlarını sürdürebilmelerini ve bir adım daha ileriye gidebilmelerini sağlamışlardır.

Islak hacimler arasında en çok esneklik sağlayan ve değişebilen mekân mutfaktır. Konut mutfakları, kültürel farklılıkların ve bu farklılıkların mekâna yansıma biçimlerinin net olarak gözlemlenebileceği konut birimleridir. Bunun nedeni farklı coğrafyaların farklı iklim koşullarına sahip oluşu ve yeme içme alışkanlıklarını da değiştirmesidir. Özellikle yaşam tarzlarının ve alışkanlıkların değişmesiyle açık mutfak tipi mekânların oluşması mutfağın da yavaş yavaş yaşam alanıyla bütünleşmesine sebep olmuştur. Her toplumun kendine ait bir yemek kültürünün olduğu düşünüldüğünde kullanılan mekânında o toplumun yemek kültürüne özgü olması gerektiği sonucuna varılır. Örneğin hızlı yemek yeme alışkanlığının yaygın olduğu bir ülkede konuttaki mutfak, hazırlık ve pişirme eylemleri gereksiniminin az oluşu nedeniyle konuttaki diğer mekanlarla bütünleşik bir biçimde büyüklüğü fazla olmadan tasarlanabilir. Ancak tam tersi bir durum olarak yemek yeme ve hazırlıklarının bir ritüel hâline geldiği toplumlarda mutfağın konumu, büyüklüğü ve donatıları daha önemli hâle gelecektir.

Günümüzde mutfaklar hem yemek yapma eyleminin gerçekleştiği mekânlar hem de kültürel anlamda aile bireylerinin bir araya geldikleri ve kaynaştıkları, önemli şeyler paylaştıkları mekân olmaları açısından önem kazanmaktadır. Mutfak, hayata uyum sağlayan, yaşayan bir mekân olarak kullanıcısı ve onların alışkanlıklarıyla biçim kazanır. Özellikle konut mutfaklarının tasarımında kullanıcının kültürünün mekâna yansımaları kaçınılmazdır. Bu sebeple konut mutfaklarında kullanıcının kültürel yapısı gözetilerek tasarımın yapılması gereklidir.

KAYNAKLAR

- Baytin, Nesil, (1980). Konut Islak Mekanları, Tubitak Yayınları, Ankara.
- Civitello, Linda, (2008). Cuisine And Culture: A History Of Food And People, John Wiley & Sons.
- Giddens, Anthony, (2005). Sosyoloji, Ayraç Yayınevi, Ankara.
- Gökalp, Emre, (2014). Sosyolojiye Giriş; "Kültür ve Toplum", Anadolu Üniversitesi Yayınları, Eskişehir.
- Gür, Ö. Şengül, (2000). Doğu Karadeniz Örneğinde Konut Kültürü, YEM Yayınevi, İstanbul.
- Hacıbaloğlu, Muammer, (1989). Geleneksel Türk Evi ve Çağımıza Ulaşamamasının Nedenleri, G.Ü.Müh. Mim. Fak., Ankara.
- Kaptan, Burak, (2013). Kültür ve İç Mimarlık, Seçkin Yayınevi, Ankara.
- Malinowski, Bronislaw, (1992). Bilimsel Bir Kültür Teorisi, Kabalcı Yayınevi, İstanbul.
- Nahya, Nilüfer, (2012). Gaziantep'te Bir Kültürel Mekan Olarak Mutfak, Folklor-Edebiyat Dergisi, 2012, Cilt.18, sayı:69.
- Parekh, Bhikhu, (2002). Çok kültürlülüğü Yeniden Düşünmek, Phoenix Yayıncılık, Ankara.
- Püsküllüoğlu, Ali , (1995). Türkçe Sözlük, Doğan Kitapçılık, İstanbul.
- Ünügür, S.Mete, (1997). Mutfak ve Ergonomik Çözümlemesi, Yapı Dergisi (188) Ek 3.
- URL-1:<https://www.arkitera.com/haber/margarete-schutte-lihotzky-ve-sosyal-mimarlik-ureten-bir-kadin-olmak>
- URL-2:<http://schatkamer.nai.nl/en/projects/woningen-en-interieur-weissenhofsiedlung>
- URL-3:<https://www.design-is-fine.org/post>
- Yazıcıoğlu, A.Deniz, (2010). Mutfak Tasarım Süreci: Analiz, Karar, Planlama, Literatür Yayıncılık, İstanbul.