



**2022–2026**  
**FENERBAHÇE ÜNİVERSİTESİ**  
**SAĞLIK BİLİMLERİ FAKÜLTESİ**  
**STRATEJİK PLANI**

**ARALIK 2022**

**FENERBAHÇE ÜNİVERSİTESİ SAĞLIK BİLİMLERİ FAKÜLTESİ**  
**2022–2026 STRATEJİK PLANI**

**İÇİNDEKİLER**

**DEKANIN SUNUŞU**

**YÖNETİCİ ÖZETİ**

**GENEL BİLGİLER**

**Tarihçe**

**Fakülte Yönetimi**

**Organizasyon Şeması**

**KALİTE GÜVENCESİ**

**MEVCUT DURUM**

**Mevzuat**

**Eğitim Öğretim**

**Fiziksel Yapı**

**Araştırma**

**İnsan Kaynakları**

**BİRİM 202–2026 STRATEJİK PLANI**

**İç Paydaş Analizi**

**Dış Paydaş Analizi**

**SWOT Analizi**

**STRATEJİK ALAN, HEDEF, FAALİYET VE GÖSTERGELER**

**Stratejik Alan 1: Eğitim Öğretim**

**Stratejik Alan 2: Araştırma ve Geliştirme**

**Stratejik Alan 3: Toplumsal Katkı**

**Stratejik Alan 4: Yönetim Sistemi**

**SONUÇ**

## DEKANIN SUNUŐU

Saęlık hizmetlerinin etkili bir Őekilde sunulması, farklı disiplinlerde eęitim grmüő profesyonellerin ekip hâlinde ve ortak amaç doęrultusunda çalıőmasıyla mümkün olabilmektedir. Saęlık Bilimleri alanında 2'si İngilizce olmak üzere 6 bölüm ve 8 programdan oluőan Fakltemiz, dinamik ve nitelikli akademik kadrosu, gçlü ve modern laboratuvar altyapısı, zengin bir ktphane ve sosyal olanakları ile Ataőehir Kamps'nde eęitim ęretim hizmeti vermektedir.

Saęlık Bilimleri Fakltesi olarak hedefimiz; insan saęlıęının korunması, geliőtirilmesi, tedavisi ve rehabilitasyonunda btncl bir yaklaőımla grev alabilecek, araőtırmacı ve sorgulayıcı, etik ve insani deęerlere saygılı, sosyal sorumluluk sahibi, disiplinler arası iő birlięi ve ekip çalıőması yapabilen, yenilikçi, deęiőtme aık, bilim ve teknolojiyi kullanan, liderlik zellięi olan, yaőam boyu ęrenebilme yetisine sahip profesyoneller yetiőtirmektedir.

2022-2026 dnemi iin hazırlanmıő/yıllarını kapsayan Saęlık Bilimleri Fakltesi Stratejik Planı, ulusal ve uluslararası gereksinimleri karőılayabilecek nitelikte, yetkin saęlık profesyonelleri yetiőtirebilmek iin mevcut eęitim ęretim programının kalitesini artırma ve geliőtirme konusunda yol haritamızı belirleyecektir. Fakltemizin çalıőmaları Stratejik Plan'da belirtilen misyon ve vizyona uygun olarak gerekleőtirilecek, belirlenen hedeflere ulaőabilmek iin zayıf ve gçlü ynler deęerlendirilecek, gçlü ynlerin geliőtirilmesine, zayıf ynlerinin gçlendirilmesine çalıőılacaktır.

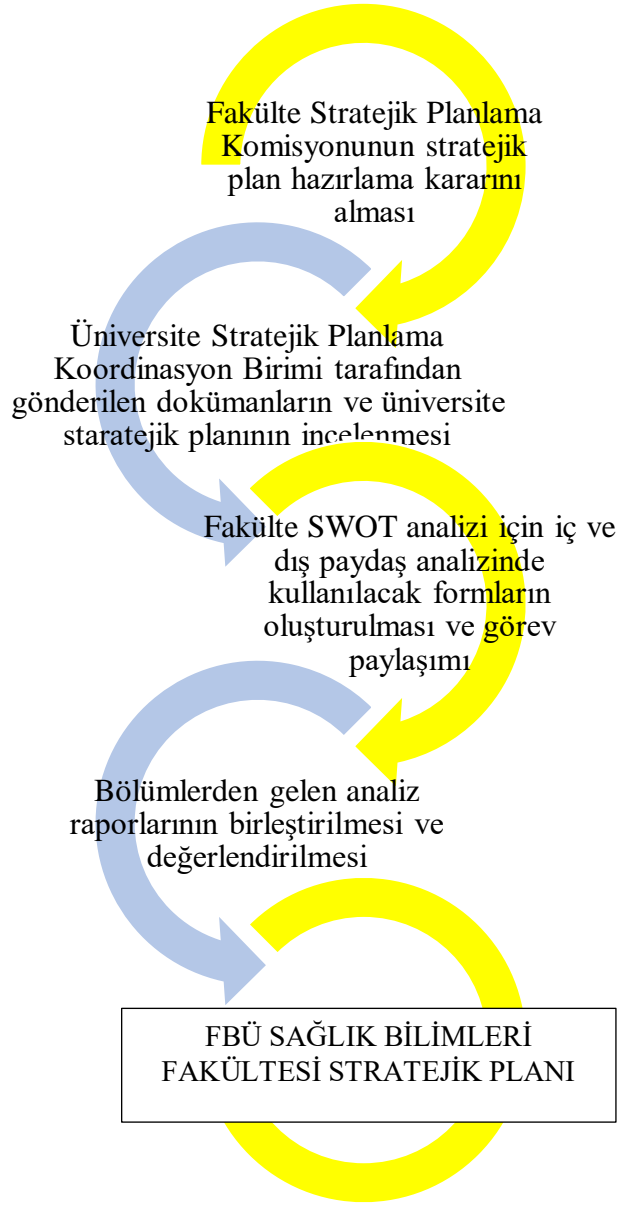
Faklte Stratejik Planı'nın hazırlanması aőamasında verdikleri emek ve yoęun çabaları iin Stratejik Plan Komisyonu'muzda yer alan deęerli ęretim elemanlarına, kıymetli grő ve nerileriyle srece katkıda bulunan i ve dıő paydaőlarımıza iten teőekkr eder, saygılarımı sunarım.

Prof. Dr. Muazzez GGARİPAĖAOęLU  
Saęlık Bilimleri Fakltesi Dekanı

## YÖNETİCİ ÖZETİ

### Strateji Geliştirme Süreci

Fenerbahçe Üniversitesi Sağlık Bilimleri Fakültesi Stratejik Planlama Komisyonu Yükseköğretim Kalite Kurulu tarafından izlenen performans göstergeleri, Fenerbahçe Üniversitesi Kalite Güvence Sistemi ve yine Fenerbahçe Üniversitesi 2022-2026 Stratejik Planında belirtilen misyon, vizyon amaç ve hedefler gözetilerek 2022-2026 Fakülte Stratejik Planını aşağıdaki aşamalar doğrultusunda hazırlamıştır:



Şekil-1 Fakülte stratejik planı hazırlanma süreci

Süreç boyunca yüz yüze dört toplantı gerçekleştirilmiş, tüm iş ve görev paylaşımları tutanak altına alınarak izlenmiştir. Ayrıca ikili üçlü gruplar hâlinde çevrim içi ve yüz yüze görüşmelerle sürecin sağlıklı bir şekilde ilerleyip ilerlemediğine ilişkin veriler değerlendirilmiştir. Özellikle dış paydaşların katkılarının alınması boyutunda yaşanan sıkıntılar aşılmaya çalışılmıştır.

Fakülte taslak stratejik planı oluşturulduktan sonra, tüm komisyon üyelerinin onayına sunulmuş ve son şekli verilmiştir. Süreçte görev alan Fakülte Stratejik Planlama Komisyon Üyeleri Tablo 1’de yer almaktadır.

**Tablo 1. Sağlık Bilimleri Fakültesi Stratejik Planlama Komisyonu Üyeleri**

<b>Fenerbahçe Üniversitesi Sağlık Bilimleri Fakültesi Stratejik Planlama Komisyonu</b>	
<b>Stratejik Planlama Komisyonu Başkanı</b>	Prof. Dr. Muazzez GARİPAĞAOĞLU (Dekan)
Beslenme ve Diyetetik Bölümü Komisyon Üyesi	Dr. Öğr. Üyesi Şebnem ÖZGEN ÖZKAYA
Dil ve Konuşma Terapisi Bölümü Komisyon Üyesi	Arş. Gör. Üyesi Batuhan ÖKTE
Ebelik Bölümü Komisyon Üyesi	Öğr. Gör. Hayriye ERCAN
Ergoterapi Bölümü Komisyon Üyesi	Öğr. Gör. Üyesi Selen AYDÖNER
Fizyoterapi ve Rehabilitasyon Bölümü Komisyon Üyesi	Dr. Öğr. Üyesi Baha NACİ
Hemşirelik Bölümü Komisyon Üyesi	Doç. Dr. Arzu Kader HARMANCI SEREN
Fakülte Sekreteri	Nihal ÇAPAR

## **GENEL BİLGİLER**

### **Tarihçe**

Sağlık Bilimleri Fakültesi, 16 Kasım 2016 tarihinde Türkiye Büyük Millet Meclisinde kabul edilen ve 24 Kasım 2016 tarih 29898 sayılı Resmî Gazete’de yayımlanan kanun ile tüzel kişiliğini kazanmış olan Fenerbahçe Üniversitesi bünyesinde İktisadi ve İdari Bilimler Fakültesi, İletişim Fakültesi, Mühendislik ve Mimarlık Fakültesi ile Spor Bilimleri Fakültesi ile beraber kurulmuş olan ilk beş fakülte den biridir. Fakülte bünyesinde kuruluşu itibariyle yer alan Beslenme ve Diyetetik, Fizyoterapi ve Rehabilitasyon ile Hemşirelik Bölümlerinin ilgili programlarına ilk olarak 2019 – 2020 eğitim-öğretim yılında öğrenci kabul edilmiştir. Ardından 2020-2021 eğitim-öğretim yılında kurulmuş olan Ebelik ve Ergoterapi Bölümlerine de öğrenci kabul edilmiştir. Son olarak 2021-2022 Eğitim Öğretim Yılında ise Dil ve Konuşma Terapisi Bölümü açılmış, Fizyoterapi ve Rehabilitasyon ile Hemşirelik Bölümlerinde de Türkçe programların yanı sıra İngilizce programlar da açılmıştır. Fakülte bünyesinde, altı bölüm ve sekiz programla lisans eğitimine devam edilmektedir.

## **Fakülte Yönetimi**

### **Dekanın görev, yetki ve sorumlulukları:**

Sağlık Bilimleri Fakültesi Dekanı; Fakülte bünyesinde mevcut altyapının en akılcı şekilde kullanılarak başta eğitim öğretim, bilimsel araştırma ve yayın faaliyetleri olmak üzere ilgili tüm çalışmaların planlanmasından, işleyişinden, denetlenmesinden ve değerlendirilmesinden Fenerbahçe Üniversitesi Rektörü'ne karşı birinci derecede sorumludur. Fakülte Dekanı Üniversitemiz Yönetim Kurulunun ve Senatosunun üyesidir. Sorumluluğunu yerine getirmek üzere aşağıdaki amaçlarla çalışmalarını sürdürür:

- Fakülte Kurullarının başkanlığında düzenli işleyişi sağlayarak Fakülte Kurullarında alınan kararları uygulamak,
- Fakülte'deki tüm bölümlerin iş birliği ve uyum içinde çalışmalarını sağlamak,
- Her yarıyıl sonunda ve istendiğinde Fakültenin genel durumu, faaliyetleri ve çıktıları hakkında ilgili Rektör Yardımcılarına ve Rektöre rapor vermek,
- Fakültenin eğitim öğretim ve araştırma için gerekli tüm ihtiyaçlarını gerekçesi ile birlikte Rektörlüğe bildirmek, Fakülte bütçesi ile ilgili öneriyi Fakülte Yönetim Kurulunun da görüşünü aldıktan sonra Rektörlüğe sunmak,
- Fakültenin tüm bölüm ve birimlerinde, her düzeydeki personeli üzerinde genel gözetim ve denetim görevini sürdürmek,

## **Dekan Yardımcısı:**

### **Dekan yardımcısının görev, yetki ve sorumlulukları:**

Dekan yardımcısı, Dekanın bilgisi ve onayı dâhilinde aşağıdaki amaçlarla çalışmalarını sürdürür:

- 2547 Sayılı YÖK Kanunu'nda belirtilen görev ve sorumlulukları yerine getirmek,
- Dekana, görevi başında olmadığı zamanlarda vekâlet etmek,
- Eğitim öğretimle ilgili kurullara girecek evrakları incelemek,
- İlgili komisyonlara başkanlık etmek,
- Öğrenci sorunlarını dekan adına dinlemek ve çözüme kavuşturmak,
- Öğrenci İşleri ile ilgili işlerin yürütülmesini sağlamak,
- Fakülte laboratuvarlarının etkin kullanımı ile organizasyonunu yapmak,
- Dekanın uygun göreceği diğer işleri yapmak,
- Komisyon faaliyetlerini takip etmek,
- İlgili konularda ve istendiğinde Dekana rapor vermek



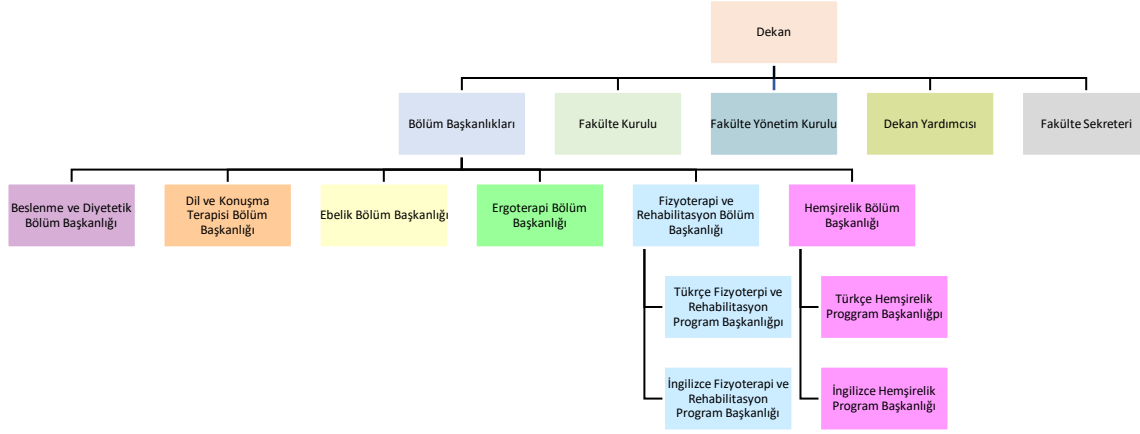
## **Fakülte Sekreteri:**

### **Fakülte sekreterinin görev, yetki ve sorumlulukları:**

Fakülte Sekreteri; bütün faaliyetlerin gözetim ve denetiminin yapılmasında, takip ve kontrol edilmesinde ve sonuçlarının alınmasında Dekana karşı birinci derecede sorumludur.

- Fakültenin Üniversite içi ve dışı tüm idari işlerinin yürütülmesini sağlamak,
- Fakülte Kurulu ve Yönetim Kuruluna oy hakkı olmaksızın raportörlük görevini yapmak,
- Akademik Genel Kurul, Fakülte Kurulu, Yönetim Kurulu ve Disiplin Kurulu gündemini hazırlayarak üyelere dağıtmak,
- Fakülte Kurulu, Yönetim Kurulu ve Disiplin Kurulu kararlarının ilgili makamlara iletilmesini ve arşivlenmesini sağlamak,
- Kurum içinden ve dışından gelen evrakın havalesini yaparak kaydedilmesini, birim içi yönlendirilmesini sağlamak,
- Fakülte bünyesinde birim arşivi oluşturmak,
- Kurum içinden ve dışından gelen talep ve yazıların değerlendirilerek zamanında cevaplanmasını ve/veya gerekli duyuruların yapılmasını, dosyalanmasını ve arşivlenmesini sağlamak,
- Fakültenin ihtiyacı olan demirbaş, temizlik, kırtasiye, ders araçları gibi tüketim malzemeleri ile akademik personelin taleplerinin teminini sağlamak,
- Satın alma ve ihalelerle ilgili çalışmaların yapılmasını sağlamak, denetimi yapmak ve sonuçlandırmak,
- Fakülteye alınacak akademik personelin sınav işlemlerinin takibi ve sonuçlarının Rektörlüğe iletilmesini sağlamak,
- Akademik personelin görev uzatılması için gerekli uyarıları yaparak zamanında yerine getirilmesini sağlamak,
- Baskı, fotokopi ve bilgi işlem hizmetlerinin düzenli çalışmasını sağlamak,
- Öğrenciler tarafından talep edilmesi hâlinde öğrenim belgesi düzenlemek,
- Bağlı olduğu süreç ile üst yöneticileri tarafından verilen diğer iş ve işlemleri yapmak,

## Organizasyon Şeması



Şekil-2: Sağlık Bilimleri Fakültesi Organizasyon Şeması

## KALİTE GÜVENCESİ

Fenerbahçe Üniversitesi Sağlık Bilimleri Fakültesinin kalite güvencesinin öncelikli ilkesi Türkiye’de yüksek öğretimle ilgili düzenlemelerden sorumlu merkezi organizasyon olan Yüksek Öğretim Kurulu tarafından tüm Türkiye’deki yüksek öğretim organizasyonlarının çalışmalarına yön vermek üzere belirlenmiş ve Üniversite tarafından da benimsenmiş misyon ve vizyonla uyumlu olarak, Fakülte bünyesinde eğitim, öğretim ve araştırma faaliyetlerini yürüterek, Üniversitenin stratejik planında konulmuş olan hedefler doğrultusunda sürece katkıda bulunmaktadır. Bu doğrultuda yine Fenerbahçe Üniversitesi Kalite Güvence Politikasında belirtildiği üzere Sağlık Bilimleri Fakültesinin eğitim-öğretim, araştırma ve geliştirme, toplumsal katkı, uluslararasılaşma ile yönetim alt sistemlerinde, Fakültenin eğitim-öğretim ve diğer faaliyet alanları dâhilinde çalışmalarını yürütmektedir.

Bu hedefe ulaşabilmek için çalışmaların planlanmasından ve koordinasyonundan sorumlu olarak Sağlık Bilimleri Fakültesi Kalite Komisyonu kurulmuştur. Fakülte kadrosuna dâhil olan öğretim elemanları ile güçlendirilen Kalite Komisyonu; Sağlık Bilimleri Fakültesi Dekanı başkanlığında, Fakülte sekreterini, her bölümden bir öğretim elemanını ve öğrenci temsilcisini içermektedir.

**Tablo 2. Sağlık Bilimleri Fakültesi Kalite Komisyonu Üyeleri**

<b>Fenerbahçe Üniversitesi Sağlık Bilimleri Fakültesi Kalite Komisyonu</b>	
<b>Fakülte Kalite Komisyonu Başkanı</b>	Prof. Dr. Muazzez GARİPAĞAOĞLU (Dekan)
Beslenme ve Diyetetik Bölümü Komisyon Üyesi	Arş. Gör. Bahar YALÇIN
Dil ve Konuşma Terapisi Bölümü Komisyon Üyesi	Dr. Öğr. Üyesi Serkan BENGİSU
Ebelik Bölümü Komisyon Üyesi	Dr. Öğr. Üyesi Duygu Yüksel ALTIPARMAK
Ergoterapi Bölümü Komisyon Üyesi	Öğr. Gör. Selen AYDÖNER
Fizyoterapi ve Rehabilitasyon Bölümü Komisyon Üyesi	Dr. Öğr. Üyesi Duygu AKTAR REYHANİOĞLU
Hemşirelik Bölümü Komisyon Üyesi	Dr. Öğr. Üyesi Melek ERSOY CİNGİ
Fakülte Sekreteri	Nihal ÇAPAR
Fakülte Öğrenci Temsilcisi	Gülsüm BALKANLI

Fenerbahçe Üniversitesi Kalite Güvence Politikasının Sağlık Bilimleri Fakültesi'nde görev yapmakta olan tüm akademik ve idari personel tarafından benimsenmesini sağlamak üzere, belirlenen hedeflere ulaşabilmek için gerekli koşulları sağlamak, eğitim-öğretimin ve araştırma faaliyetlerinin niteliğini ölçmeye, değerlendirmeye ve izlemeye yönelik çalışmaları düzenli olarak yürütmek temel amaçtır. Bu amaç doğrultusunda, Sağlık Bilimleri Fakültesi bünyesinde gerçekleştirilen tüm eğitim-öğretim, araştırma-yayın ve organizasyonel faaliyetlerin kalitesini güvence altına almak hedeflenmektedir.

Fakültemizde uygulamalı eğitimlerin niteliğinin iyileştirilmesi için çalışmalara devam edilmektedir. Var olan laboratuvarlara yenileri eklenmekte, hastane uygulamalarının zenginleştirilmesi için Üniversitemiz Rektörlüğü kanalıyla kamu-özel farklı sağlık bakım organizasyonlarıyla iş birliği protokolleri imzalanmaktadır. Öğrenciler laboratuvarlarda eğitimlerini sürdürmekte, araştırma süreçlerine dâhil edilmekte, çeşitli ulusal ve uluslararası kongre ve toplantılara katılmaya ve yayınlar yapmaya teşvik edilmektedir.

## MEVCUT DURUM

### Mevzuat

Fenerbahçe Üniversitesi bünyesinde yürütülen tüm akademik ve idari süreçlere ilişkin iç düzenlemeler, ilgili çerçeve yükseköğretim mevzuatına bağlı kalınarak oluşturulmuş ve Üniversitenin [www.fbu.edu.tr](http://www.fbu.edu.tr) adresli web internet adresinde herkesin erişimine açık olarak yayımlanmıştır. İlgili yüksek öğretim mevzuatının yanı sıra birimlerdeki öğretim elemanı, öğrenci ve idari çalışanların da görüşleri dikkate alınarak, Üniversitedeki işleyişe özgü olarak hazırlanan bu metinlerden Fakülte bünyesinde yürütülen faaliyetleri doğrudan etkileyenler ve ilişkili olanlar aşağıda sıralandığı gibidir.

- Ana Yönetmelik,
- İnovasyon, Teknoloji Uygulama ve Araştırma Merkezi Yönetmeliği,
- Ön Lisans ve Lisans Eğitim-Öğretim Yönetmeliği,
- Uzaktan Eğitim Uygulama ve Araştırma Merkezi Yönetmeliği.
- Akademik Araştırma ve Yayın Etiği Yönergesi,
- Akademik Etkinliklere Katılım Destekleme Yönergesi,
- Akademik Yayınları Destekleme Yönergesi,
- Arşiv Yönergesi,
- Belge Yöntemi ve İmza Yetkileri Yönergesi,
- Çift Anadal ve yan dal Programı Yönergesi,
- Eğitim ve Öğretim Programları Tasarım ve Güncelleme Yönergesi,
- Engelli Öğrenci Birimi Yönergesi,
- Kalite Güvence Yönergesi,
- Müfredat ve Mevzuat Komisyonu Yönergesi,
- Öğrenci Konseyi Yönergesi,
- Ön Lisans ve Lisans Muafiyet ve İntibak İşlemleri Yönergesi,
- Ön Lisans ve Lisans Programlarına Yurt Dışından Öğrenci Kabulü Yönergesi,
- Yayınlar Yönergesi,
- Yaz Okulu Yönergesi,
- Ölçme ve Değerlendirme Materyalleri Toplanma Saklanma Uygulama Esasları,
- Toplumsal Cinsiyet Eşitliği Planı,

- Üniversiter Yaşam ve Kültür Dersi Uygulamaları,
- Toplumsal Sorumluluk Projesi Tematik Seçmeli Dersi Uygulama Esasları,
- Toplumsal Hizmet Uygulamaları Dersi Uygulama Esasları,
- Gönüllü Staj Uygulama Esasları.

## Eğitim Öğretim

Sağlık Bilimleri Fakültesi bünyesinde altı bölüm ve sekiz programda eğitim-öğretim sürdürülmektedir. Bölümlerde öğrenim gören öğrenci sayıları Tablo-3'te sunulduğu gibidir:

**Tablo 3. Sağlık Bilimleri Fakültesi Programlarına Kayıtlı Öğrenci Sayıları**

Bölümler	Hazırlık Sınıfları	Birinci Sınıf	İkinci Sınıf	Üçüncü Sınıf	Dördüncü Sınıf	Toplam
Beslenme ve Diyetetik	3	59	59	79	36	236
Dil ve Konuşma Terapisi	3	45	33	-	-	81
Ebelik	2	51	39	42	-	134
Ergoterapi	0	31	11	38	-	80
Fizyoterapi ve Rehabilitasyon	105	109	71	83	35	403
Hemşirelik	53	102	94	80	47	376
Toplam	166	397	307	322	118	1310

### Beslenme ve Diyetetik Bölümü

Beslenme ve Diyetetik Bölümü, 2016 yılında açılmış olup, lisans programına ilk öğrencilerini 2019-2020 eğitim-öğretim yılında kabul etmiştir. 2022-2023 eğitim-öğretim yılı itibariyle akademik kadrosunda bir profesör, üç doktor öğretim üyesi ve bir araştırma görevlisi bulunmaktadır. Bölümün birinci sınıfında 54, ikinci sınıfında 59, üçüncü sınıfında 76, dördüncü sınıfında 32 olmak üzere, 51'i erkek, 170 'i kadın toplam 221 öğrencisi bulunmaktadır. Programın ilk mezunlarını 2022-2023 eğitim-öğretim yılının sonunda vermesi planlanmaktadır.

Bölümde ilk yıl Anatomi, Fizyoloji, Temel Kimya – Organik Kimya, Tıbbi Biyoloji ve Genetik ve Mikrobiyoloji gibi temel bilim dersleri yürütülmektedir. İleriki yıllarda Beslenme İlkeleri ve Uygulamaları, Besin Kimyası ve Uygulamaları, Beslenme Biyokimyası, Gıda Kontrolü ve Mevzuatı, Anne ve Çocuk Beslenmesi, Toplum Beslenmesi, Yetişkin Hastalıklarında Beslenme ve Diyetetik, Çocuk Hastalıklarında Beslenme ve Diyetetik ve Toplu Beslenme Sistemleri gibi alan dersleri verilmektedir. Ayrıca ikinci sınıftan itibaren müfredatta Besin Toksikolojisi, Kanseri ve Beslenme, Besin Güvenliği, Besin Teknolojileri, Biyoistatistik ve Beslenme Antropolojisi gibi

seçmeli dersler yer almaktadır. Dördüncü sınıfta ise öğrenciler uygulama derslerini, kamu hastanelerinde, özel hastanelerde ve yemek üretimi ve servisi yapan işletmelerde tamamlamaktadırlar.

### **Dil ve Konuşma Terapisi Bölümü**

Fakülte bünyesinde yer alan ve 2021 yılında açılmış olan Dil ve Konuşma Terapisi Bölümü'ne 2021-2022 eğitim-öğretim yılında öğrenci kabul edilmiştir. 2022-2023 eğitim-öğretim yılı itibarıyla akademik kadrosunda biri bölüm başkanı olmak üzere üç doktor öğretim üyesi, bir öğretim görevlisi ve bir araştırma görevlisi bulunmaktadır. 2022-2023 Güz yarıyılı itibarıyla birinci sınıfa başlayacak 44, ikinci sınıfa devam edecek 34 ve hazırlık sınıflarına başlayacak dört öğrenci olmak üzere toplam 82 öğrenci mevcuttur. Bölümde Sağlık Bilimleri Fakültesinin diğer bölümlerinden olmak üzere yedi öğrenci çift anadal yapmaktadır.

Bölümün henüz kendine ait bir laboratuvarı yoktur.

### **Ebelik Bölümü**

Bünyesinde yer alan Ebelik lisans programına ilk olarak 2020-2021 eğitim öğretim yılında öğrenci kabul edilen Bölüm, 2020 yılında açılmıştır. 2022-2023 Güz yarıyılı itibarıyla akademik kadrosunda üç doktor öğretim üyesi, bir öğretim görevlisi ve bir araştırma görevlisi bulunmaktadır. Birinci sınıfta öğrenim görmeye başlayacak 45, ikinci sınıfa devam edecek 42, üçüncü sınıfa devam edecek 43 olmak üzere toplam 130 öğrencisi olan Bölümde ayrıca dört çift ana dal öğrencisi mevcuttur.

Ders planlamasında hemen tüm dersler kadrolu öğretim elemanları tarafından yürütülmektedir.,

Bölüme ait bir adet laboratuvar bulunmaktadır.

### **Ergoterapi Bölümü**

Bünyesinde yer alan Ergoterapi lisans programına ilk olarak 2020-2021 eğitim öğretim yılında öğrenci kabul edilen Bölüm 2020 yılında açılmıştır. 2022-2023 Güz yarıyılı itibarıyla akademik kadrosunda bir profesör, biri bölüm başkanı olmak üzere iki doktor öğretim üyesi, bir öğretim görevlisi ve bir araştırma görevlisi bulunmaktadır. Bölümün birinci sınıfta 30, ikinci

sınıfına 10, üçüncü sınıfında ise 39 olmak üzere toplam 79 öğrencisi mevcuttur.

Ders planlamasında bulunan 61 saatlik ders yükünün 44 saati bölüm öğretim elemanları tarafından, 17 saati ise ders saat ücretli öğretim üyeleri tarafından yürütülmektedir.

Fiziki koşulları yetersiz, bir adet Laboratuvar (Duyu Bütünleme Laboratuvarı) mevcuttur.

### **Fizyoterapi ve Rehabilitasyon Bölümü**

Fizyoterapi ve Rehabilitasyon Bölümünde hem Türkçe hem de İngilizce dillerinde yürütülen iki program bulunmaktadır. Bünyesinde yer alan Türkçe Fizyoterapi ve Rehabilitasyon programına ilk olarak 2019-2020 eğitim öğretim yılında öğrenci kabul edilen Bölüm 2019 yılında açılmıştır. Akademik kadrosunda 2022-2023 Güz yarıyılı itibarıyla iki profesör, dört doktor öğretim üyesi, bir araştırma görevlisi olmak üzere yedi öğretim elemanı mevcuttur. Uluslararası öğrenciler tarafından yoğun bir şekilde talep gören Türkçe Programda, hazırlık sınıfı dâhil olmak üzere 5 sınıfta eğitim öğretim sürdürülmektedir. Programa devam eden toplam 277 öğrencinin sınıf ve uyruk dağılımı aşağıdaki gibidir:

Hazırlık: Toplam 34 öğrenci, 33'ü 'si yabancı öğrenci (YÖS ile gelen)

1.sınıf: Toplam 75 öğrenci, 45'i yabancı öğrenci (YÖS ile gelen)

2.sınıf: Toplam 53 öğrenci, 28'i 'si yabancı öğrenci (YÖS ile gelen)

3.sınıf: Toplam 80 öğrenci, 31'i 'si yabancı öğrenci (YÖS ile gelen)

4.sınıf: Toplam 35 öğrenci, 4'ü yabancı öğrenci (YÖS ile gelen)

Bölüm bünyesinde yer alan İngilizce Fizyoterapi ve Rehabilitasyon Programı'na ilk olarak 2021-2022 eğitim-öğretim yılında öğrenci kabul edilmiştir. 2022-2023 Güz yarıyılı itibarıyla akademik kadrosunda bir doçent, iki doktor öğretim üyesi, bir de araştırma görevlisi olmak üzere dört öğretim elemanı bulunmaktadır. Programda öğrenimine devam eden toplam 136 öğrencinin sınıf ve uyruk dağılımı aşağıdaki gibidir:

Hazırlık: Toplam 70 öğrenci, 52'si yabancı öğrenci (YÖS ile gelen)

1.sınıf: Toplam 42 öğrenci, 31'i yabancı öğrenci (YÖS ile gelen)

2.sınıf: Toplam 24 öğrenci, 23'ü yabancı öğrenci (YÖS ile gelen)



## **Hemşirelik Bölümü**

Hemşirelik Bölümünde de Fizyoterapi ve Rehabilitasyon Bölümünde olduğu gibi hem Türkçe hem de İngilizce dillerinde yürütülen iki program bulunmaktadır. Bölüm 2018 yılında kurulmuş Türkçe program ilk olarak 2019-2020 eğitim-öğretim yılında öğrenci almaya başlamıştır. 2022-2023 Güz yarıyılı itibarıyla akademik kadrosunda tamamı doktor öğretim üyesi olan beş öğretim üyesi ve üç de araştırma görevlisi mevcuttur. İlk mezunlarını 2022-2023 eğitim-öğretim yılında verecek olan Hemşirelik Türkçe Programından 47 öğrenci mezun olacaktır.

Hemşirelik Bölümü bünyesinde yer alan İngilizce hemşirelik programı, 2021-2022 eğitim-öğretim yılında ilk kez öğrenci kabul etmiştir. 2022-2023 Güz yarıyılı itibarıyla akademik kadrosunda iki doçent, üç doktor öğretim üyesi olmak üzere beş öğretim üyesi ve bir de araştırma görevlisi bulunmaktadır.

Hemşirelik Bölümü ayrıca Üniversitenin Lisansüstü Eğitim Enstitüsü bünyesinde yer alan Hemşirelik Ana Bilim Dalı İç Hastalığı Hemşireliği Tezli Yüksek Programının yürütülmesinde de sorumluluk almaktadır.

## **Fiziksel Yapı**

Fenerbahçe Üniversitesi Sağlık Bilimleri Fakültesi, Fenerbahçe Üniversitesinin İstanbul'da Anadolu yakasında, Ataşehir İlçesi'nde, "Atatürk Mahallesi, Ataşehir Bulvarı, Metropol İstanbul, 34758" adresinde konumlanmış, şehir üniversitesi konseptinde planlanmış binasında, eğitim-öğretim ve araştırma faaliyetlerini sürdürmektedir. Üniversite ile Medica Sağlık Grubu arasındaki protokol, bünyesinde uygulamalı sağlık disiplinlerinin profesyonel meslek üyelerini yetiştirmeye dönük bölüm ve programlar bulunduran Sağlık Bilimleri Fakültesi için önemli olanaklar sunmaktadır.

Sağlık Bilimleri Fakültesi açısından mevcut tabloda iyileştirilmesi gereken en önemli parametre, programların laboratuvar sayıları ve koşullarıdır. Bu unsur dışında Fakülte özellikle deneyimli ve nitelikli akademik kadrosu ile öne çıkmaktadır.

**Tablo 4. FBÜ Sağlık Bilimleri Fakültesi Fiziki Yapısı**

<b>Alanın Niteliği</b>	<b>Alanın Adı/No</b>	<b>Büyüküğü (m2)</b>
Derslik	ATAŞEHİR/B109	64,77
Derslik	ATAŞEHİR/B111	54,08
Derslik	ATAŞEHİR/B209	64,62
Derslik	ATAŞEHİR/B211	54,08
Derslik	ATAŞEHİR/L1-15	135
Derslik	ATAŞEHİR/B212	45,16
Derslik	ATAŞEHİR/B214	76,49
Derslik	ATAŞEHİR/B217	46
Derslik	ATAŞEHİR/B219	69,15
Derslik	ATAŞEHİR/B309	89,39
Derslik	ATAŞEHİR/B310	81,71
Derslik	ATAŞEHİR/B311	79,87
Derslik	ATAŞEHİR/B312	76,49
Derslik	ATAŞEHİR/B313	79,87
Derslik	ATAŞEHİR/B314	86,02
Derslik	ATAŞEHİR/B315	93,13
Derslik	ATAŞEHİR/1-104	158
Derslik	ATAŞEHİR/B409	89,39
Derslik	ATAŞEHİR/B410	81,71
Derslik	ATAŞEHİR/B411	79,87
Derslik	ATAŞEHİR/B412	76,49
Derslik	ATAŞEHİR/1-111	132
Derslik	ATAŞEHİR/2-204	158
Derslik	ATAŞEHİR/B413	79,87
Derslik	ATAŞEHİR/B414	86,02
Derslik	ATAŞEHİR/B415	93,13
Derslik	ATAŞEHİR/3-302	122
Derslik	ATAŞEHİR/3-321	83
Derslik	ATAŞEHİR/4-401	88
Derslik	ATAŞEHİR/4-406	84
Derslik	ATAŞEHİR/4-420	84
Derslik	ATAŞEHİR/4-421	135
Derslik	ATAŞEHİR/5-503	159
Derslik	ATAŞEHİR/5-504	158
Derslik	ATAŞEHİR/5-506	84
Konferans Salonu	ATAŞEHİR/6-620 KONFERANS SALONU	330
Laboratuvar	Kimya ve Mikrobiyoloji Laboratuvarı/106	95
Laboratuvar	Hemşirelik Simülasyon Laboratuvarı/201	88
Laboratuvar	Fizyoterapi ve Rehabilitasyon Egzersiz Uygulama Laboratuvarı/203	159
Laboratuvar	Beslenme ve Diyetetik Uygulama Laboratuvarı/103	159

Laboratuvar	Ebelik Uygulama Laboratuvarı/220	83
Laboratuvar	Hemşirelik Temel Beceri Laboratuvarı/221	83
Laboratuvar	Ergoterapi Duyu Bütünleme Laboratuvarı/7	45
Laboratuvar	Elektroterapi Uygulama Laboratuvarı/405	54
OFİS	ATAŞEHİR/2-207	60
OFİS	ATAŞEHİR/2-208	29
OFİS	ATAŞEHİR/2-209	25
OFİS	ATAŞEHİR/2-210	25
OFİS	ATAŞEHİR/2-211	25
OFİS	ATAŞEHİR/2-212	17
OFİS	ATAŞEHİR/2-213	17
OFİS	ATAŞEHİR/2-214	16
İdari Personel Odası	ATAŞEHİR/2-216 FAKÜLTE SEKRETERİ ODASI	20
OFİS	ATAŞEHİR/2-217	20
OFİS	ATAŞEHİR/2-218 DEKANLIK	30
OFİS	ATAŞEHİR/3-310	25
OFİS	ATAŞEHİR/3-313	17
OFİS	ATAŞEHİR/4-409	25
OFİS	ATAŞEHİR/4-407	62
OFİS	ATAŞEHİR/5-512	17

## Araştırma

Fenerbahçe Üniversitesi Sağlık Bilimleri Fakültesi kadrosunda görev alan öğretim elemanları tarafından gerçekleştirilen bilimsel çalışmalarla, ulusal ve uluslararası bilime katkı sağlanmaktadır. Nitekim Üniversite bünyesinde bugüne kadar yapılmış ve Pubmed’de taranan toplam 49 makalenin 28’i (%57), Scopusta taranan 127 makalenin 39’u (%30,7) Sağlık Bilimleri Fakültesi öğretim elemanlarının araştırmacı olarak görev aldıkları çalışmalara ait yayınlardır.

Sağlık Bilimleri Fakültesi öğretim elemanlarınca 2022 yılı başından itibaren Web of Science indekslerinde taranan dergilerde yayımlanmış toplam 27 makale bulunmaktadır. Aynı şekilde Web of Science indeksli dergilerde yayınlanmış çalışmalarda Fenerbahçe Üniversitesi adresli yayınlara yapılan atıf sayılarına bakıldığında da Sağlık Bilimleri Fakültesi öğretim elemanlarının aldığı 48 atıf son derece önemli bir sayıdır. Bu genel bilgilendirmenin yanı sıra Fakülte öğretim üye ve elemanlarının 2022 yılının Eylül ayı sonuna kadarki yayın ve atıf sayıları Tablo 5’te sunulduğu gibidir.

**Tablo 5. FBÜ Sağlık Bilimleri Fakültesi Öğretim Elemanlarının Yayın Performansı (2022, ilk dokuz ayı)**

Bölmeler	Web of Science indekslerindeki taranan makale	Diğer uluslararası indekslerde taranan makale	Tübitak ULAKBİM TR dizinde taranan makale	Öğretim elemanı başına yayın	Web of Science indekslerindeki taranan makalelerde yapılan atıf	Diğer atıf	Toplam atıf	Öğretim elemanı başına atıf
Beslenme ve Diyetetik	1	1	1	0,6	20	24	44	7,33
Dil ve Konuşma Terapisi	-	-	-	-	-	-	-	-
Ebelik	3	1	1	1	2	2	4	0,8
Ergoterapi	-	-	-	-	-	-	-	-
Fizyoterapi ve Rehabilitasyon	8	-	-	0,8	7	2	9	0,9
Hemşirelik	18	11	4	2,54	21	37	58	4,46

Fakülte bünyesinde kurulmuş Fenerbahçe Üniversitesi Sağlık Bilimleri Dergisi / Journal of Health Sciences (FBU-JOHS) yılda üç kez, Nisan, Ağustos ve Aralık aylarında çevrim içi olarak yayımlanan hakemli bir dergidir ve kısa yayın hayatında, hızlıca önemli başarılar imza atmıştır. Fenerbahçe Üniversitesi süreli akademik yayınlar bünyesinde yer alan Dergimiz, sağlık bilimleri alanında Türkçe ve İngilizce özgün bilimsel makaleleri yayınlamaktadır. Dergi kapsamında Beslenme ve Diyetetik, Dil ve Konuşma Terapisi, Ebelik, Diş Hekimliği, Eczacılık, Ergoterapi, Fizyoterapi ve Rehabilitasyon, Hemşirelik ve Tıp disiplinlerinden kısa rapor, vaka çalışmaları, orijinal araştırma yazıları, editöre mektup ve derleme makaleler değerlendirmeye alınmaktadır. Derginin dili Türkçe ve İngilizcedir. Özellikle 2022 yılında, dergideki makalelerin hem üniversiteler arası kurul tarafından sağlık bilimleri alanında doçent unvanı almada dikkate alınan uluslararası indeksler listesinde yer alan Hemşirelik ve Yardımcı Sağlık Literatürü Kümülatif İndeksinde (CINAHL (-hemşirelik, yardımcı sağlık, biyotıp ve sağlık hakkında İngilizce ve seçilmiş diğer dillerdeki dergi makalelerinin bir indeksidir) yer almaya başlaması hem de EBSCO tarafından indekslenmesi için gerekli çalışmalar tamamlanmış ve sonuç alınmıştır.

## İnsan Kaynakları

Sağlık Bilimleri Fakültesi'nde öğretim kadrosu 2021 yılı sonu itibarıyla iki Profesör, dört Doçent, dört Dr. Öğretim Üyesi, üç Araştırma Görevlisinden oluşmaktadır (Bkz. Tablo 6). Ayrıca fakültenin idari kadrosunda bir Fakülte Sekreteri çalışmaktadır.

**Tablo 6. FBÜ Sağlık Bilimleri Fakültesi Akademik İnsan Kaynakları**

Bölgümler	Prof. Dr.	Doç. Dr.	Dr. Öğr. Üyesi	Öğr. Gör.	Araş. Gör.	Toplam	Öğretim üyesi başına düşen lisans öğrencisi
Beslenme ve Diyetetik	1	1	2	-	1	5	46
Dil ve Konuşma Terapisi	-	-	3	1	1	5	16,2
Ebelik	-	-	3	1	1	5	26,8
Ergoterapi	1	-	2	1	1	5	16
Fizyoterapi ve Rehabilitasyon	2	-	6	-	2	10	40,3
Hemşirelik	-	2	8	-	4	13	28,9
Toplam	4	3	24	3	10	44	29,8

## FENERBAHÇE ÜNİVERSİTESİ SAĞLIK BİLİMLERİ FAKÜLTESİ

### 2022 – 2026 STRATEJİK PLANI

Fenerbahçe Üniversitesi 2022-2026 Stratejik Planı Üniversitesi Senatosunca onaylandıktan ve Üniversite web internet sayfasında yayımlandıktan hemen sonra, Fenerbahçe Üniversitesi Sağlık Bilimleri Fakültesi Stratejik Planlama Komisyonu 2 Şubat 2022 tarihinde ilk toplantısını yaparak; Fakülte stratejik planlama çalışmalarını başlatmıştır. Komisyonunda her bölümden bir öğretim elemanı yer almış ve bölümlere ilişkin analiz ve değerlendirmeler yapıldıktan sonra, tüm bölümlerden toplanan veriler değerlendirilerek; fakültenin kurumsal analiz süreci tamamlanmıştır. Bu başlıkta bölümlerden sunulan veriler ve kaynakları aşağıdaki gibidir:

- Beslenme ve Diyetetik Bölümünden analiz çalışması için üç akademisyen (Dr. Öğretim Üyesi), bir gıda sektörü çalışanı (yönetici), bir özel hastane diyetisyeni olmak üzere toplam beş dış paydaştan görüş talebinde bulunulmuştur. Bu paydaşlardan üç kişi dönüş yapmıştır. Ayrıca Beslenme ve Diyetetik Bölümü'nden beş öğretim elemanı ve 14 öğrenci bu analize katkı sunmuştur.

- Dil ve Konuşma Terapisi Bölümü'nden altı öğretim elemanı ve 30 öğrenci görüş sunmuştur. Görüş istenen altı dış paydaştan ise sadece bir tanesi dönüş sağlamıştır.
- Ebelik bölümünden beş öğretim elemanı ile 42 öğrenci görüş vermiştir. Buna karşın altı dış paydaştan ikisi geri dönüş yaparak analize katkı koymuştur.
- Ergoterapi Bölümü'nden kurumsal analiz çalışmalarına yedisi öğrenci üçü öğretim elemanı olmak üzere toplam on kişi katkı vermiştir.
- Fizyoterapi ve Rehabilitasyon Bölümü'nden yedi öğretim elemanı iki öğrenci görüş sunmuş ayrıca üç dış paydaştan (iki öğretim üyesi, bir fizyoterapist) katkı alınmıştır.
- Hemşirelik Bölümünden 10 öğretim elemanı ile sekiz öğrenciden görüş alınmıştır. Kurum dışından ise biri özelde biri kamuda çalışan iki hemşirelik hizmetleri yöneticisi, iki öğretim elemanı ve bir il sağlık müdürlüğü bürokratu olmak üzere beş kişiden katkı alınmıştır.

Tüm bu bilgiler bir arada değerlendirildiğinde Fenerbahçe Üniversitesi Sağlık Bilimleri Fakültesi'nin kurumsal analiz sürecine toplam 139 kişi katkı sağlamıştır (Tablo-7).

**Tablo 7. Fakülte SWOT Analizine Katkı Verenler**

Bölgümler	Öğretim elemanı	Öğrenci	Dış paydaş	Toplam
Beslenme ve Diyetetik	5	14	3	22
Dil ve Konuşma Terapisi	6	30	---	36
Ebelik	5	42	2	49
Ergoterapi	3	7	---	10
Fizyoterapi ve Rehabilitasyon	7	2	3	12
Hemşirelik	-	2	8	10
Toplam	26	97	16	139

### **Kurum içi analiz**

İç paydaş analizi kapsamında Fakültenin güçlü ve zayıf yönleri değerlendirilmiştir.

Güçlü ve zayıf yönler aşağıda Tablo 8 ve Tablo 9'da verildiği gibidir:

**Tablo 8. SWOT Analizi-Güçlü Yönler**

<b>GÜÇLÜ YÖNLER</b>
1. Fenerbahçe logosuna ve markasına sahip olması
2. Fenerbahçe Spor Kulübü ile iş birliği yapması
3. Medicana Sağlık Grubu ile iş birliği yapması
4. MBA Okulları ile iş birliği yapması
5. Güçlü, genç ve dinamik, donanımlı, deneyimli, bilgi birikimi yüksek, başarılı ve öğrencilere karşı ilgili bir akademik kadro olması
6. Bölüm ve Fakülte yönetimimizin katılımcı, demokratik bir anlayışa sahip olması,
7. Her düzeydeki yöneticiye kolaylıkla ulaşılabilmesi
8. Klinik uygulamalarda ve laboratuvar derslerinde, dersin sorumlu öğretim üyesinin öğrencilerle birlikte alanda bulunması
9. Öğretim elemanların birbirleriyle iletişimin güçlü olması ve destekleyici-birleştirici bir yaklaşım sergilenmesi
10. Okulun kütüphane olanaklarının zengin olması
11. Farklı branş ve alanlardan öğrenci kulüplerinin olması
12. Öğrenci görüş ve fikirlerinin önemsenmesi
13. Ulaşılabilir ve merkezi bir konumda yer alması
14. Bilimsel araştırmalara yönelik akademik teşvik verilmesi
15. Staj imkânları
16. Gelişmiş teknoloji ile donanımlı laboratuvarlara sahip olması
17. Bilimsel ve iş birliği içinde çalışan akademik kadroya sahip olması
18. Öğretim üyelerinin/elemanlarının ulaşılabilir olması
19. Fakülte yönetimi, öğretim elemanları ve öğrenciler arasında pozitif iletişimin olması
20. Öğrencilerin de katıldığı çok sayıda bilimsel ve sosyal etkinliğin düzenlenmesi
21. Fakülte Yönetiminin bilimsel ve sosyal etkinlikleri destekleyici olması
22. Üniversite yerleşkesinin genişliyor olması
23. Kütüphanenin kaynak yeterliliği ve uzun saatler hizmet vermesi
24. Üniversite yerleşkesinin sosyal, kültürel ve sanatsal etkinlikler açısından uygun konumda olması
25. ÇAP, yan dal eğitim olanaklarının olması
26. ERASMUS anlaşmalarının başlamış olması
27. Akademik personelin kendini geliştirmesi için aldığı eğitimlere, yaptığı çalışmalara destek sağlanması
28. Kütüphane Direktörlüğünce veri tabanlarına yönelik eğitimler düzenlenmesi
29. Çalışanların akademik amaçlı kullanımı için verilen elektronik cihazların bulunması
30. Duyuruların Resmî platformlardan yapılıyor olması
31. Her hafta bilimsel bir etkinlik düzenleniyor olması (Sağlık Akademisi, önemli gün ve haftalar)

**Tablo 9. SWOT Analizi-Zayıf Yönler**

<b>ZAYIF YÖNLER</b>
1. Laboratuvar sayı, ortam, koşullar ve ekipmanının yetersiz olması
2. Her düzeyde akademik personelin yetersizliği ve iş yükünün fazla olması
3. Üniversite çalışanları ve öğrenciler için yemekhane, kafeterya, sosyal alan, ofis, banka, kuaför vb. birimlerin olmaması
4. Üniversite çalışanları ve öğrenciler için spor ve sosyal tesislerin olmaması
5. Kampüsün olmaması
6. Yurt içi-yurt dışı araştırma ve bilimsel etkinliklere katılım için öğretim elemanlarına sağlanan ekonomik desteğin yetersiz olması
7. İdari personelin yetersizliği ve iş yükünün fazla olması
8. Fizik ortamın yetersiz olması (derslik, öğretim üyesi ofisleri, mutfak, tuvalet)
9. Uluslararası kuruluşlarla yeterli iş birliğinin olmaması
10. Sektör- üniversite iş birliğinin yeterince olmaması
11. Duyuruların öğrenci ve akademisyenlere geç iletilmesi
12. Seçmeli derslerin yetersiz olması
13. Bütünleme sınavlarının olmaması
14. Üniversite yurt binasının ya da anlaşımlarının olmaması
15. Personelin mesai saatleri dışında çalıştırılması (toplantı, sınav görevi, ders verdirme vs.)
16. IT departmanının yetersizliği
17. Üniversite genelinde sosyal ve kültürel etkinliklerin olmaması
18. Kurum kültürünün ve aidiyet duygusunun zayıf olması
19. Üniversite bünyesinde rehberlik ve danışmanlık hizmetlerinin olmaması ya da yetersiz olması
20. Araştırma ve bilimsel etkinliklere katılım için akademisyen ve öğrencilere sağlanan ekonomik desteğin yetersiz olması
21. Öğrencilerin ders aralarında sosyalleşebileceği alanların bulunmaması
22. Dönem içi ders başarısına yönelik bir başarı bursunun bulunmaması
23. İdari birimler ve fakülte arasında iletişim yetersizliğinin bulunması
24. Üniversitenin ring sisteminin çok yetersiz olması
25. Çift Anadal-Yan Dal programları sırasında ders programlarındaki çakışmalar nedeniyle öğrenimin zorlaşması
26. Kırtasiye temininde güçlük
27. Staj imkânlarının yeterli olmaması
28. Fenerbahçe Spor Kulübünde staj imkânı sunulmaması
29. Üniversite yönetimince alınan kararların ilk önce öğrencilerle paylaşılması



## Kurum dışı analiz

Dış paydaş analizi kapsamında Fakültenin fırsatları ve tehditleri değerlendirilmiştir.

Fırsatlar ve tehditler aşağıda Tablo 10 ve Tablo 11’de verildiği gibidir:

**Tablo 10. SWOT Analizi-Fırsatlar**

<b>FIRSATLAR</b>
1. Fenerbahçe markası
2. Medicana iş birliği
3. Yeni bir kurum olması nedeniyle sorunlara hızlı çözüm bulunabilir
4. Mezuniyet sonrası network kurulup üniversite kültürü geliştirilebilir
5. Öğrenci değişim programları yapılabilir
6. Yeni fakülteler kurulabilir
7. Uluslararası iş birlikleri yapılabilir
8. Etkinlik ve kongre ev sahipliği ile bilinen bir fakülte olabilir
9. Yabancı öğrenciler ile kültürel alışverişin sağlanması
10. Yarı zamanlı öğrenci çalışma imkânları
11. Medicana Sağlık Grubu’nda staj ve uygulama olanaklarının olması
12. Üniversitenin tarih, kültür, sanat, ticaret, sanayi, fuar ve kongre merkezi olan İstanbul şehrinde olması,
13. Fakülte öğrencilerinin akademik kariyer konusunda desteklenmesi
14. Akademik personelin genç, dinamik, üretken ve motivasyonu yüksek üyelerden oluşması
15. Üst yönetim ile ilişkilerin güçlendirilmesi
16. Ulusal ve uluslararası düzeyde bilimsel, sosyal-kültürel etkinliklerin olması
17. Kamu ve özel sektör ile iş birliğine açık olunması
18. Yeni bir üniversite olduğundan büyümeye ve gelişmeye yönelik yüksek motivasyona sahip olması
19. Diğer üniversitelerle birlikte oluşturulan akademik sinerjiden yararlanma olanağı
20. Sağlık, eğitim, finans, pazarlama, üretim, spor gibi birçok sektörde ülkedeki ana merkez olan İstanbul ilinde bulunuyor olması
21. İngilizce programların sayısı

**Tablo 11. SWOT Analizi-Tehditler**

<b>TEHDİTLER</b>
1. Üniversite hastanesi olmaması
2. İşgücü devri
3. Rakip üniversitelerin fiziki, akademik ve sosyal olanaklarının daha fazla ve iyi olması
4. Diğer üniversitelerin burs olanaklarının daha fazla olması
5. Erasmus/Exchange programlarının yetersizliği
6. Yerleşkenin yetersizliği
7. Yeni kurulan bir üniversite olması nedeniyle bilinirliğinin az olması
8. Üniversite bütçesinin yetersiz olması
9. Laboratuvar uygulama alanlarının kalabalık olması
10. Akademik personel sayısının yetersiz olması
11. Öğretim elemanı başına düşen öğrenci sayısının fazla olması
12. Üniversite yerleşkesinin sosyoekonomik olarak yüksek bir konumda olması
13. Öğrenci başarı burslarının olmaması
14. Bürokratik işlevlerin yavaş/ağır işlemesi
15. Öğrenim ücretlerinin devamlı artıyor oluşu
16. Geçmiş uzun ve köklü bir üniversite olmaması
17. Okul çevresinde toplu taşıma olanaklarının yetersiz olması
18. Üniversitenin toplumdaki tanınırlığının az olması ve öğrencilerin de mezun olduklarında bu kaygıyı taşıması
19. Yeni açılan üniversite ve fakülteler
20. Nitelikli akademik personelin transferi
21. İstanbul ilinde rekabet hâlinde olduğu birçok farklı üniversite olması

**Fenerbahçe Üniversitesi Sağlık Bilimleri Fakültesi SWOT Değerlendirmesi**

Üniversite kalite ve akreditasyon çalışmalarına yön vermek üzere hazırlanmış olan stratejik plana temel oluşturmak üzere, toplam 4 yüz yüze toplantı yapılmış ve her düzeyde 55 akademik personelle, idari çalışanla ve öğrenci konseyi başkanı ile görüşülmüştür. Öğrenci konseyi başkanı dâhil 22 öğrencinin yazılı görüşleri alınmıştır. Görüşme yapılan üniversite akademik ve idari personelinin geri bildirimleri ve neticesinde oluşturulan raporda yukarıdaki tablolarda (Tablo 8-11) gösterilen “Güçlü Yönler-Strengths”, “Zayıflıklar-Weaknesses”, “Fırsatlar-Opportunities” ve “Tehditler-Threads” listeleri arasından katılımcılar tarafından en sık ifade edilen güçlü yönler, zayıf yönler, fırsatlar ve tehditler aşağıda yer alan şekilde sıralanmıştır.

Bu değerlendirme neticesinde Fenerbahçe Spor Kulübü markasının Üniversite SWOT

analizinde olduđu gibi Fenerbahçe Üniversitesi Sağlık Bilimleri Fakóltesinin iç ve dış paydaşları ile yapılan analizde katılımcılar tarafından en önemli güçlü yön olarak telaffuz edilmiş olması önemlidir. Keza üniversite SWOT analizinde olduđu gibi, burada da katılımcılar bir diğer güçlü yön olarak Medicana Grubu ile yapılan iş birliğinin altını çizmişlerdir. Sağlık Bilimleri Fakóltesinin SWOT analizinde fakóltenin akademik insan kaynağının nitelik ve özellikleri de oldukça ön plana çıkmış, SWOT analizine katılan öğrenci sayısı değerlendirildiğinde, bu unsurun da önemszenmesi gerektiğı sonucuna varılmıştır.

Zayıf yönler başlığı altında uygulamalı disiplinlere dair eğitim öğretimin sürdürüldüğü Sağlık Bilimleri Fakóltesinin laboratuvar sayılarına, koşullarına, ortamına ve ekipmanına ilişkin yetersizliğin üzerinde fazlaca durulmuş olması mutlaka dikkate alınmalıdır. Uygulamalı disiplinlerin nitelikli eğitim sunabilmesinin birincil koşullarından birinin laboratuvar olduđu düşünöldüğünde bu unsurun iyileştirilmesine ilişkin çalışmaların stratejik plana dâhil edilmesinin lüzumu ortaya çıkmaktadır. Keza diğer zayıflıklar da ağırlık olarak fizik ortam ve yeme içme olanaklarına ilişkindir.

Fırsatlarda güçlü yönlerden farklı olarak İstanbul kentinin sunduđu olanaklara ve özellikle uluslararasılaşmaya dikkat çekildiğı görölmektedir. Hem İngilizce hem Türkçe programlara kayıtlı yabancı öğrencilerin sayıları bunun ispatıdır.

Son olarak tehditler başlığında ise üniversitenin yeni olması, sürekli yeni üniversiteler ve sağlık bilimleri fakólterleri ile bölümlerinin açılması, üniversite hastanesi bulunmaması ve öğretim elemanları ile idari personelin devir hızı gibi unsurların üzerinde durulmuştur.



Şekil-3 Fenerbahçe Üniversitesi Sağlık Bilimleri Fakültesi SWOT analizi

## **STRATEJİK ALAN, HEDEF, FAALİYET VE GÖSTERGELER**

### **STRATEJİK ALAN 1: EĞİTİM ÖĞRETİM**

#### **Stratejik Hedef 1.1. Lisans programlarının niteliğinin geliştirilmesi**

##### **Faaliyet 1.1.1: Fakülte bünyesinde sürdürülen lisans eğitim programlarının niteliğine yansıtacak temel iyileştirmelerin yapılması**

Gösterge 1.1.1.1. Laboratuvar sayısı

Gösterge 1.1.1.2. Laboratuvar kapasitesi (Öğrenci başına düşen laboratuvar alanı)

Gösterge 1.1.1.3. Öğrenci başına düşen kapalı alan

Gösterge 1.1.1.4. Derslik sayısının lisans programı sayısına oranı

Gösterge 1.1.1.5. Öğretim elemanı başına düşen öğrenci sayısı

##### **Faaliyet 1.1.2: Fakülte bünyesinde sürdürülen lisans eğitim programlarının akreditasyonuna yönelik çalışmaların yürütülmesi**

Gösterge 1.1.2.1. Lisans programı akreditasyon ve müfredat komisyonu sayısının program sayısına oranı

Gösterge 1.1.2.2. Akreditasyon çalışmalarına başlamış program sayısı

Gösterge 1.1.2.3. Uluslararası akreditasyon çalışmalarına başlamış İngilizce program sayısı

##### **Faaliyet 1.1.3: Birim kalite komisyonunun faaliyetlerinin izlenmesi ve değerlendirilmesi**

Gösterge 1.1.3.1. Birim kalite komisyonunun yıl içinde yaptığı toplantı sayısı

Gösterge 1.1.3.2. Kalite el kitabı oluşturma

Gösterge 1.1.3.3. Standardize öğrenci oryantasyon programı oluşturmuş program sayısı

Gösterge 1.1.3.4. Standardize öğretim elemanı oryantasyon programı oluşturmuş program sayısı

#### **Stratejik Hedef 1.2. YÖK tarafından belirlenen öncelikli alanlar ve toplumsal**

##### **gereksinimler dikkate alınarak yeni bölüm ve programların açılması**

##### **Faaliyet 1.2.1: YÖK tarafından belirlenen öncelikli alanlar kapsamında yer alan programların açılmasına ilişkin çalışmalar yürütülmesi**

Gösterge 1.2.1.1. YÖK tarafından öncelikli alanlar kapsamında değerlendirilen ve fakülte bünyesinde halihazırda olmayıp açılacak program sayısı

Gösterge 1.2.1.2. YÖK tarafından öncelikli alanlar kapsamında değerlendirilen açılması için başvuru yapılan program sayısı

Gösterge 1.2.1.3. YÖK tarafından öncelikli alanlar kapsamında değerlendirilen açılmış program sayısı

## **Faaliyet 1.2.2: Toplumsal gereksinimlere yönelik programların açılmasına ilişkin çalışmalar yürütülmesi**

Gösterge 1.2.2.1. Toplumsal gereksinimler kapsamında değerlendirilen ve fakülte bünyesinde halihazırda olmayıp açılacak program sayısı

Gösterge 1.2.2.2. Toplumsal gereksinimler kapsamında değerlendirilen açılması için başvuru yapılan program sayısı

Gösterge 1.2.2.3. Toplumsal gereksinimler kapsamında değerlendirilen açılmış program sayısı

## **Stratejik Hedef 1.3. Fakülte bünyesinde öğretim elemanları ve öğrencilerin sürekliliğinin sağlanması**

### **Faaliyet 1.3.1: Öğretim elemanlarının uzun süreli istihdamının sağlanması**

Gösterge 1.3.1.1. Öğretim elemanı devir hızı

Gösterge 1.3.1.2. Öğretim elemanları memnuniyet düzeyi

### **Faaliyet 1.3.2: Öğrencilerin eğitim öğretim süresinin fakültede tamamlanmasının sağlanması**

Gösterge 1.3.2.1. Eğitimi bırakan öğrenci sayısı

Gösterge 1.3.2.2. Başka üniversitelere geçiş yapan öğrenci sayısı

Gösterge 1.3.2.3. Öğrenci memnuniyet düzeyi

## **STRATEJİK ALAN 2: ARAŞTIRMA VE GELİŞTİRME**

### **Stratejik Hedef 2.1. Fakülte öğretim elemanlarının araştırma çalışmalarının nicelik ve niteliğinin iyileştirilmesi**

#### **Faaliyet 2.1.1: Fakülte öğretim elemanlarının araştırma çalışmalarının nicelik açısından izlenmesi**

Gösterge 2.1.1.1. Öğretim elemanlarının bir takvim yılı içinde yayınladıkları ulusal makale sayısı

Gösterge 2.1.1.2. Öğretim elemanlarının bir takvim yılı içinde yayınladıkları uluslararası makale sayısı

Gösterge 2.1.1.3. Öğretim elemanlarının bir takvim yılı içinde yayınladıkları ulusal bildiri sayısı

Gösterge 2.1.1.4. Öğretim elemanlarının bir takvim yılı içinde yayınladıkları uluslararası bildiri sayısı

## **Faaliyet 2.1.2: Fakülte öğretim elemanlarının araştırma çalışmalarının nitelik açısından izlenmesi**

Gösterge 2.1.1.1. Öğretim elemanlarının bir takvim yılı içinde yayınladıkları TR dizinde taranan dergilerde yayınlanmış ulusal makale sayısı

Gösterge 2.1.1.2. Öğretim elemanlarının bir takvim yılı içinde yayınladıkları Web of Science tarafından taranan uluslararası dergilerde yayınlanmış makale sayısı

Gösterge 2.1.1.3. Öğretim elemanlarının bir takvim yılı içinde yayınlarına TR dizinde taranan dergilerde yayınlanmış çalışmalarda yapılan atıf sayısı

Gösterge 2.1.1.4. Öğretim elemanlarının bir takvim yılı içinde yayınlarına Web of Science tarafından taranan uluslararası dergilerde yayınlanmış çalışmalarda yapılan atıf sayısı

## **Faaliyet 2.1.3: Fakülte öğretim elemanlarının araştırma projelerinin izlenmesi ve desteklenmesi**

Gösterge 2.1.3.1. Öğretim elemanlarının bir takvim yılı içinde yaptıkları uluslararası proje desteği başvuru sayısı

Gösterge 2.1.3.2. Öğretim elemanlarının bir takvim yılı içinde kabul edilen uluslararası proje desteği sayısı

Gösterge 2.1.3.3. Öğretim elemanlarının bir takvim yılı içinde almaya hak kazandıkları uluslararası proje desteği miktarı (bütçe)

Gösterge 2.1.3.4. Öğretim elemanlarının bir takvim yılı içinde yaptıkları ulusal proje desteği başvuru sayısı

Gösterge 2.1.3.5. Öğretim elemanlarının bir takvim yılı içinde kabul edilen ulusal proje desteği sayısı

Gösterge 2.1.3.6. Öğretim elemanlarının bir takvim yılı içinde almaya hak kazandıkları ulusal proje desteği miktarı (bütçe)

## **Stratejik Hedef 2.2. Fakülte öğretim elemanlarının araştırma faaliyetlerinin desteklenmesi**

### **Faaliyet 2.2.1: Üniversite akademik yayın teşvik yönergesi uyarınca öğretim elemanlarının ilgili çalışmalarının değerlendirilmesi**

Gösterge 2.2.1.1. Öğretim elemanlarının bir takvim yılı içinde yayınladıkları yayınlar arasından akademik yayın teşvik yönergesi uyarınca desteklenen çalışma sayısı

Gösterge 2.2.1.2. Akademik yayın teşvik yönergesi uyarınca fakültede desteklenen öğretim elemanı sayısı

Gösterge 2.2.1.3. Akademik yayın teşvik yönergesi uyarınca fakültede desteklenen öğretim elemanlarının almaya hak kazandıkları miktar (bütçe)

## **STRATEJİK ALAN 3: TOPLUMSAL KATKI**

### **Stratejik Hedef 3.1. Toplumsal katkı sağlayacak ulusal ve uluslararası çalışmalara katkı**

#### **Faaliyet 3.1.1: Toplumsal katkı sağlayacak ulusal ve uluslararası çalışmaların izlenmesi**

Gösterge 3.1.1. Fakülte bünyesinde yürütülen toplumsal katkı proje sayısı

Gösterge 3.1.2. Kamu kurumlarında fakülte öğretim elemanları ve öğrencileri tarafından verilen eğitim sayısı

Gösterge 3.1.2. Sivil toplum örgütleri ile düzenlenen etkinlik sayılarının artırılması

#### **Faaliyet 3.1.2. Toplumsal katkı ve artı-değer üretmek üzere, üniversite bünyesindeki merkezlerle iş birliği içinde çalışma**

Gösterge 3.1.1. Mevcut merkezlerde görev alan Fakülte bünyesinden öğretim elamanı sayısı

Gösterge 3.1.2. Mevcut merkezlerde görev alabilecek Fakülte bünyesinden öğretim elamanı sayısı

Gösterge 3.1.3. Mevcut merkezlerle iş birliği içinde yapılan fakülte bünyesindeki programlarla uyumlu etkinlik sayısı

### **Stratejik Hedef 3.2. Toplumsal katkı sağlayacak yerel, ulusal ölçekte etkinlik ve faaliyetler düzenlemek**

#### **Faaliyet 3.2.1: Dış paydaşlara katkı sağlamak ve onların katkılarını almak üzere faaliyetler düzenlemek**

Gösterge 3.2.1.1. Fakülte bünyesinde gerçekleştirilen etkinlik ve faaliyetlere katılımcı olan dış paydaş sayısı

Gösterge 3.2.1.2. Fakülte bünyesinde gerçekleştirilen etkinlik ve faaliyetlere çözüm ortağı olan dış paydaş sayısı

Gösterge 3.2.1.3. Fakülte bünyesinde gerçekleştirilen etkinlik ve faaliyetler için dış kaynaklardan temin edilen bütçe

## **STRATEJİK ALAN 4: YÖNETİM SİSTEMİ**

### **Stratejik Hedef 4.1. İdari süreçlerin iyileştirilmesinde akademik personelin ve öğrencilerin katkılarını alacak bir sistem oluşturulması**

#### **Faaliyet 4.1.1: Akademik personelin ve öğrencilerin idari süreçlere ilişkin katkılarının sistematik olarak alınması**

Gösterge 4.1.1.1. Akademik kadronun katılımı ile gerçekleştirilen idari toplantı sayısı

Gösterge 4.1.1.2. Öğrencilerin katılımı ile gerçekleştirilen idari toplantı sayısı

Gösterge 4.1.1.3. Karar alma süreçlerine katılım sağlayan ve/veya geribildirim sunan akademik personel sayısı

Gösterge 4.1.1.4. Karar alma süreçlerine katılım sağlayan ve/veya geribildirim sunan idari



alıřan sayısı

Gösterge 4.1.1.5. Karar alma süreçlerine katılım saęlayan ve/veya geribildirim sunan öęrenci sayısı

#### **Faaliyet 4.1.2: Akademik personelin ve öęrencilerin sürekli geribildirim verebilmelerini saęlayacak yönetim sistemi oluşturulması**

Gösterge 4.1.2.1. Akademik personelden ve öęrencilerden eğitim-öęretim programları ile ilgili alınan geribildirim sayısı

Gösterge 4.1.2.2. Akademik personelden ve öęrencilerden idari işleyiş ile ilgili alınan geribildirim sayısı

Gösterge 4.1.2.3. Akademik personelden ve öęrencilerden üniversite altyapısı ile ilgili alınan geribildirim sayısı

Gösterge 4.1.2.4. Alınan geri bildirimler dikkate alınarak yapılan düzenleme sayısı

#### **Stratejik Hedef 4.2. Kurumsal baęlılıęın deęerlendirilmesi ve artırılması**

##### **Faaliyet 4.2.1: Kurumsal baęlılıęın deęerlendirilmesi ve izlenmesi**

Gösterge 4.2.2.1. Fakülte bünyesinde öęretim elemanlarının kurumsal baęlılık düzeyi

Gösterge 4.2.2.2. Fakülte bünyesinde öęretim elemanlarının kurumsal baęlılık düzeyinin yıldan yıla deęişimi

##### **Faaliyet 4.2.2: Kurumsal baęlılıęı artırmaya yönelik organizasyon yapılması**

Gösterge 4.2.2.1. Kurumsal baęlılıęı artırmak amacıyla düzenlenen etkinlik sayısı

Gösterge 4.2.2.2. Fakülte içinde akademik ve idari personel için gelişim programlarının sayısı

Gösterge 4.2.2.3. Fakülte içinde akademik ve idari personel için sosyal organizasyon sayısı

##### **Faaliyet 4.2.3: Fakültede çalışan akademik kadro ve idari personel ile öęrenim gören öęrencilerin memnuniyet düzeyinin ölçülmesi ve deęerlendirilmesi**

Gösterge 4.2.3.1. Akademik kadronun fakültenin yapı ve işleyişinden memnuniyet düzeyi

Gösterge 4.2.3.2. İdari personelin fakültenin yapı ve işleyişinden memnuniyet düzeyi

Gösterge 4.2.3.3. Öęrencilerin fakültenin yapı ve işleyişinden memnuniyet düzeyi

## SONUÇ

Fenerbahçe Üniversitesi Sağlık Bilimleri Fakültesi 2022–2026 Stratejik Planı, Üniversitenin misyonu, vizyonu, kalite politikaları göz önünde bulundurularak, Üniversitenin amaç ve hedefleri dikkate alınarak ve Sağlık Bilimleri Fakültesinin amaç ve hedefleri de bu amaç ve hedeflerle uyumlaştırılarak hazırlanmıştır. Stratejik plan dâhilinde öncelikli olarak Fakülte tanıtılmış, tarihçesi, mevcut fiziksel olanakları, altyapısı, insan kaynağı ve öğrenci sayıları ile akademik faaliyetleri paylaşılmıştır.

Fakültenin güçlü yönleri, zayıf yönleri, fırsatları ve tehditleri belirlenerek, güçlü yönlerin geliştirilmesi, zayıf yönlerin ise güçlendirilmesi doğrultusunda, fırsatlardan yararlanılabilecek ve tehditlerin bertaraf edilebileceği bir kurumsal iklim ve işleyiş oluşturmak üzere; yine Üniversite stratejik planı ile uyumlu stratejik alan, hedef, faaliyet ve göstergeler oluşturulmuştur. Bu doğrultuda eğitim-öğretim, araştırma ve geliştirme, toplumsal katkı ve yönetim sistemi başlıklarında, fakülte bünyesinde atılması planlanan adımlar ve yapılması gerekenler belirlenmiştir.

Stratejik planının hazırlanması kadar izlenmesi ve değerlendirilmesi de oldukça önemlidir. Stratejik planın onaylanıp yürürlüğe girmesinden sonra başlayacak olan İzleme ve Değerlendirme sürecinde hedeflerin gerçekleşme durumları rapor haline getirilerek, sistematik olarak izlenecektir. Bu çerçevede hedeflere ne oranda ulaşıldığı ve planın tutarlılığı değerlendirilecektir.