



2022-2026



**FENERBAHÇE ÜNİVERSİTESİ
SAĞLIK HİZMETLERİ
MESLEK YÜKSEKOKULU**

STRATEJİK PLANI



İÇİNDEKİLER

MÜDÜRÜN SUNUŞU _____	3
BİRİM STRATEJİK PLAN SORUMLUSU SUNUŞU _____	4
GENEL BİLGİLER _____	5
Tarihçe _____	5
Sağlık Hizmetleri Meslek Yüksekokulu Yönetimi _____	6
Organizasyon Şeması _____	8
MEVCUT DURUM _____	9
Mevzuat _____	9
Eğitim Öğretim _____	11
Fiziksel yapı _____	14
Araştırma _____	15
İnsan Kaynakları _____	16
FENERBAHÇE ÜNİVERSİTESİ SAĞLIK HİZMETLERİ MESLEK YÜKSEKOKULU 2022-2026 STRATEJİK PLANI _____	18
İç/Dış Paydaş analizi _____	18
SWOT analizi _____	24
STRATEJİK PLAN _____	29
Stratejik Alan 1:Eğitim Öğretim _____	29
Stratejik Alan 2: Araştırma ve Geliştirme _____	31
Stratejik Alan 3: Toplumsal Katkı _____	32
Stratejik Alan 4: Yönetim Sistemi _____	34
Ölçme, İzleme ve Değerlendirme _____	35
SONUÇ _____	39

MÜDÜRÜN SUNUŞU

Sağlık sektörüne nitelikli ara eleman yetiştirme amacıyla kurulan Fenerbahçe Üniversitesi Sağlık Hizmetleri Meslek Yüksekokulu, saygın akademik kadrosu ile 2020-2021 akademik yılı itibarıyla Ağız ve Diş Sağlığı, Anestezi, Ameliyathane Hizmetleri, Diş Protez Teknolojisi, Diyaliz, Eczane Hizmetleri, Fizyoterapi-Türkçe, Fizyoterapi-İngilizce, İlk ve Acil Yardım, Ortopedik Protez ve Ortez, Patoloji Laboratuvar Teknikleri, Radyoterapi, Tıbbi Görüntüleme Teknikleri, Tıbbi Laboratuvar Teknikleri olmak üzere 14 program ile eğitim-öğretim faaliyetlerini sürdürmektedir. Fenerbahçe Üniversitesi “Stratejik Planlama Çalışmaları” kapsamında sürdürülen “Fenerbahçe Üniversitesi Sağlık Hizmetleri Meslek Yüksekokulu 2022-2026 Stratejik Planı” söz konusu yılları kapsayacak şekilde hazırlanmıştır. Gelecekteki hedeflerimize ulaşabilmek açısından belirlediğimiz stratejik hedefler ve performansa olan katkılarından dolayı yüksekokulumuz akademik ve idari personeline teşekkür ediyorum.

Prof. Dr. Göksel ŞENER

Müdür

BİRİM STRATEJİK PLAN SORUMLUSU SUNUŞU

Fenerbahçe Üniversitesi'nin özgün, farklı, yenilikçi, katılımcı, demokratik, gerçekçi ve uygulanabilir strateji geliştirme modeli doğrultusunda 2022-2026 üniversitemiz sağlık hizmetleri meslek yüksekokulu birim stratejik planlama çalışması Eylül 2022 tarihinde başlatılmıştır. Bu doğrultuda, üniversitenin stratejik planlama ekibi, tüm ana hizmet birimlerinden farklı uzmanlık alanlarına sahip kişilerin yer alacağı şekilde oluşturulmuştur. Stratejik planlama çalışmaları taslak halinde yüksekokulumuz ilgili akademik ve idari personeli ile paylaşılmış olup yapılan paydaş toplantısında değerlendirme ve geri bildirimler alınarak hazırlanmıştır.

Stratejik planımızda öncelikle kurumsal mevcut durum değerlendirilerek durum analizi yapılmıştır. Analiz sonucunda ulaşılan sorunlar detaylı olarak incelenmiştir. Yüksekokulumuzdaki eksiklikler, muhtemel problemler, bu problemlerin nedenleri ortaya çıkarılmıştır. Bu doğrultuda yüksekokulumuzun güçlü yönleri, zayıf yönleri, fırsatları ve tehditleri belirlenmiştir. Bu sayede Yüksekokulumuzun misyonu, vizyonu, gerçekleştirmek istediği hedefleri net bir şekilde ortaya konularak bu hedeflere ulaşabilmek için atılacak adımlara, aktivitelere ve projelere karar verilmiştir. Karar verilen adımların atılabilmesi için gerçekleştirilecek eylem planı ortaya konmuştur.

Öğr. Gör. Ayşenur AKKAYA GÜL

GENEL BİLGİLER

Tarihçe

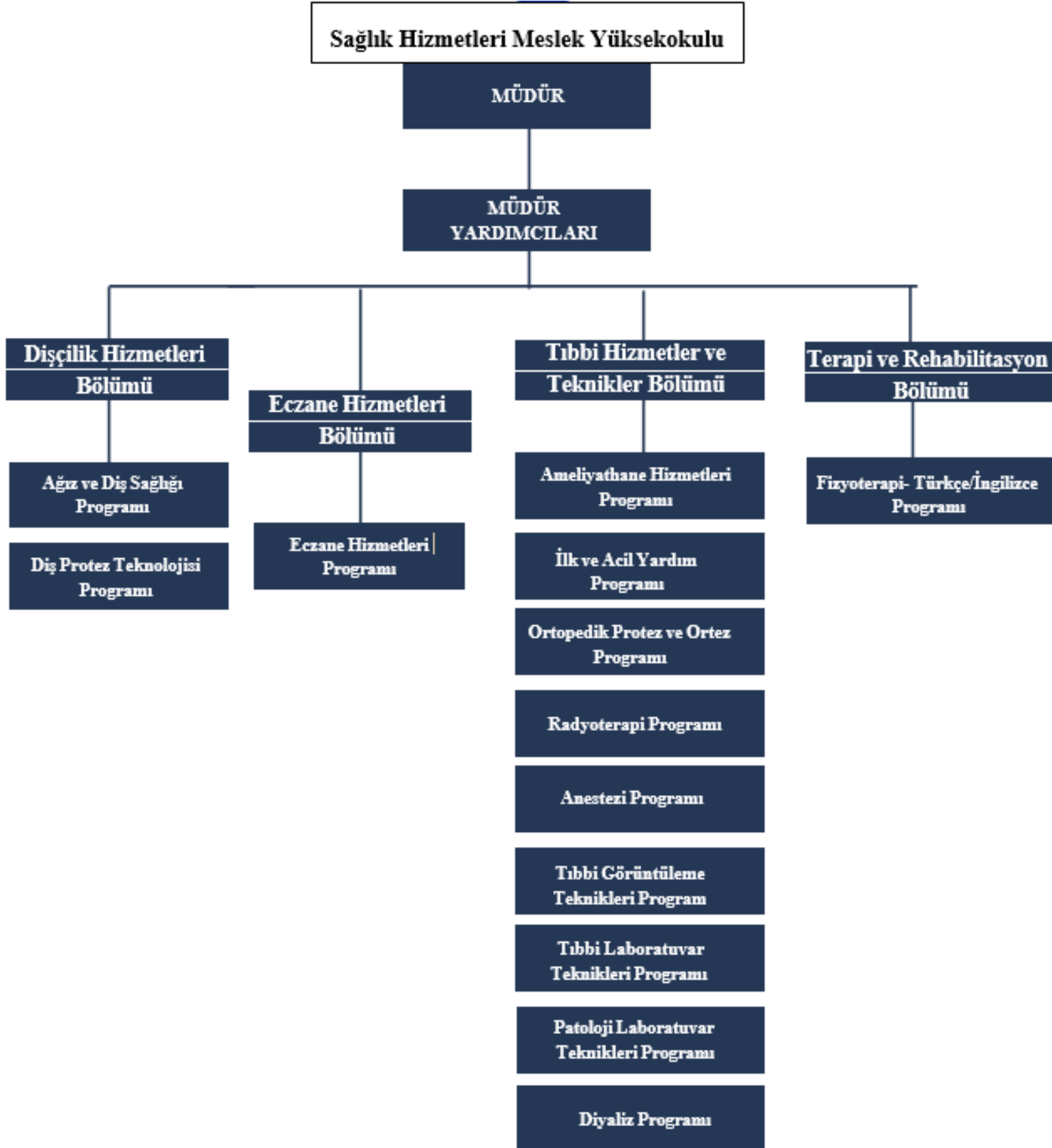
Eğitim, Kültür ve Sağlık Vakfının kurucusu olduğu Fenerbahçe Üniversitesi 24 Kasım 2016 tarihli Resmî Gazete’de yayımlanan Kanun ile tüzel kişiliğini kazanmıştır. Üniversitemizin 2020 yılında Ağız ve Diş Sağlığı, Anestezi, Ameliyathane Hizmetleri, Diş Protez Teknolojisi, Diyaliz, Fizyoterapi-Türkçe, İlk ve Acil Yardım, Radyoterapi, Tıbbi Görüntüleme Teknikleri, Tıbbi Laboratuvar Teknikleri programı ile öğretime başlayan Sağlık Hizmetleri Meslek Yüksekokulumuza, 2021 yılında Fizyoterapi-İngilizce, Ortopedik Protez ve Ortez, Patoloji Laboratuvar Teknikleri ve Eczane Hizmetleri programları eklenmiştir.

Şuanda Üniversitemiz Sağlık Hizmetleri Meslek Yüksekokulu’nda Ağız ve Diş Sağlığı, Anestezi, Ameliyathane Hizmetleri, Diş Protez Teknolojisi, Diyaliz, Eczane Hizmetleri, Fizyoterapi-Türkçe, Fizyoterapi-İngilizce, İlk ve Acil Yardım, Ortopedik Protez ve Ortez, Patoloji Laboratuvar Teknikleri, Radyoterapi, Tıbbi Görüntüleme Teknikleri, Tıbbi Laboratuvar Teknikleri olmak üzere toplam 4 bölüm, 14 program ile alanında uzman yenilikçi, girişimci ve daima öğrenci yararını gözeten deneyimli kadrosu ile eğitim-öğretim faaliyetlerini sürdürülmektedir.

Öğrencilerimiz Sağlık Hizmetleri Meslek Yüksekokulumuza merkezi üniversite sınavı Temel Yetenek Testi (TYT) puanlarına göre yerleşmektedirler. Müfredatı, mesleki teorik, uygulama ve seçmeli derslerden oluşmakta olup öğrencilerimiz meslekleri açısından önemli olan klinik uygulama ve staj yapmaktadırlar.

Sağlık sektöründe yardımcı sağlık personeline duyulan ihtiyaca yönelik eleman yetiştirmek amacıyla kurulan Yüksekokulumuzda, ülke koşullarına uygun bilgili ve becerili Sağlık Teknikerleri yetiştirilerek programlarında önlisans diploması verilmektedir. Mezun olduklarında kamu ve özel sağlık sektörünün tercih ettiği kişiler arasında yer almaktadırlar.

Sağlık Hizmetleri Meslek Yüksekokulu Yönetimi

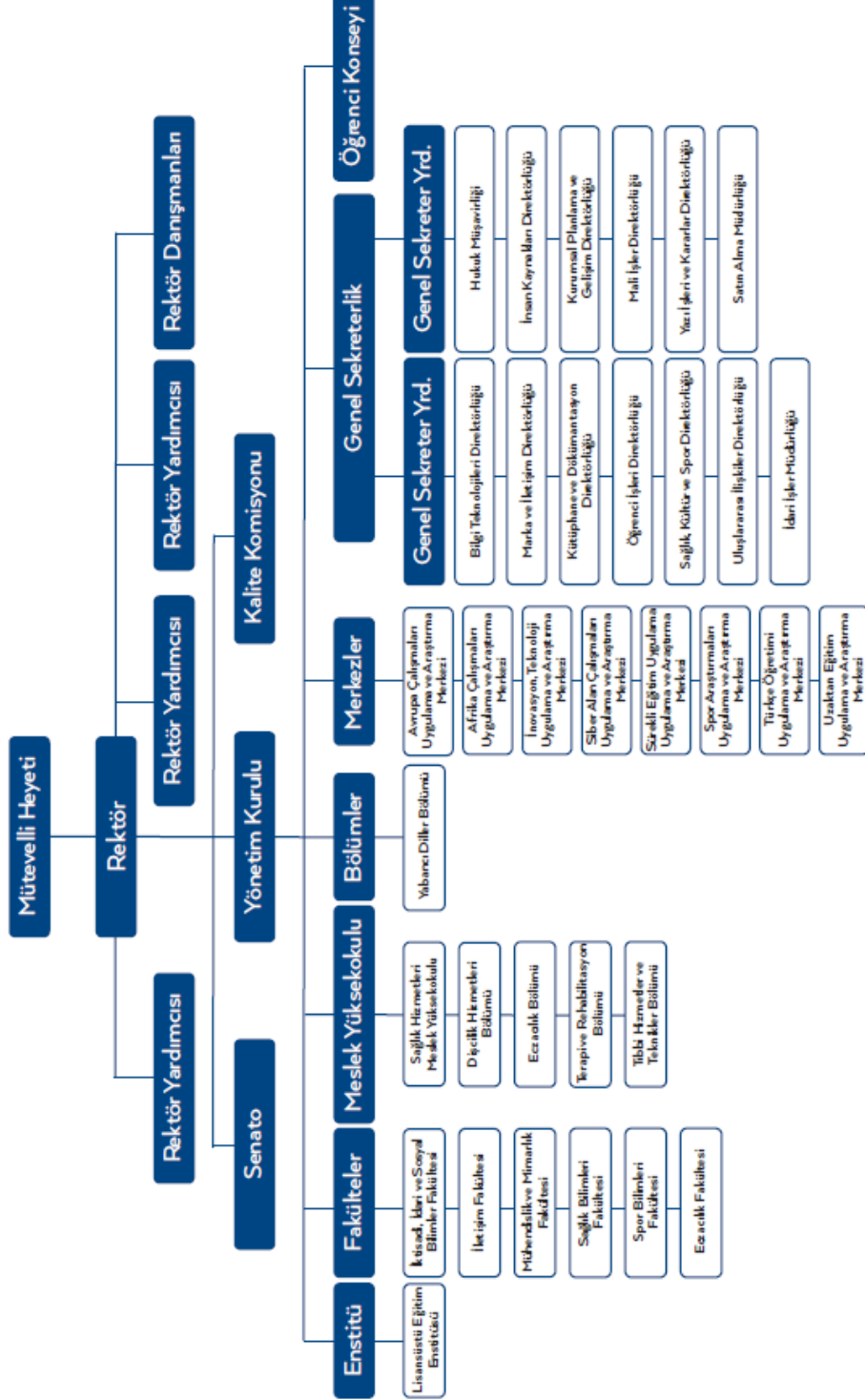


Tablo 1. Sağlık Hizmetleri Meslek Yüksekokulu Akademik Kuruluş Şeması



Tablo 2. Sağlık Hizmetleri Meslek Yüksekokulu İdari Kuruluş Şeması

Organizasyon Şeması



Tablo 3. Fenerbahçe Üniversitesi Organizasyon Şeması

MEVCUT DURUM

Mevzuat

Üniversite web sayfası www.fbu.edu.tr adresinde Mevzuat bağlantısı altında Yönetmelikler, Yönergeler ve Esas ve Usuller alt başlıkları yer almaktadır.

YÖNETMELİK
Lisansüstü Eğitim ve Öğretim Yönetmeliği
Ön Lisans ve Lisans Eğitim-Öğretim Yönetmeliği
Ana Yönetmelik
Türkçe Öğretimi Uygulama ve Araştırma Merkezi Yönetmeliği
Sürekli Eğitim Uygulama ve Araştırma Merkezi Yönetmeliği
Avrupa Çalışmaları Uygulama ve Araştırma Merkezi Yönetmeliği
Afrika Çalışmaları Uygulama ve Araştırma Merkezi Yönetmeliği
Siber Alan Çalışmaları Uygulama ve Araştırma Merkezi Yönetmeliği
Uzaktan Eğitim Uygulama ve Araştırma Merkezi Yönetmeliği
İnovasyon, Teknoloji Uygulama ve Araştırma Merkezi Yönetmeliği
Spor Araştırmaları ve Araştırma Merkezi Yönetmeliği
YÖNERGELER
Belge Yöntemi ve İmza Yetkileri Yönergesi
Kalite Güvence Yönergesi
Öğrenci Kulüpleri Yönergesi
Kısmi Zamanlı Öğrenci Çalıştırma Usul ve Esasları Yönergesi
Yabancı Diller Bölümü İngilizce Hazırlık Programı Eğitim-Öğretim Yönergesi
Müfredat ve Mevzuat Komisyonu Yönergesi
Ön Lisans ve Lisans Muafiyet ve İntibak İşlemleri Yönergesi
Arşiv Yönergesi
Türkçe Öğretimi Uygulama ve Araştırma Merkezi Eğitim-Öğretim Yönergesi
Kütüphane ve Dokümantasyon Birimi Yönergesi
Yayımlar Yönergesi

Sosyal ve Beşeri Bilimler Araştırmaları Etik Kurulu Yönergesi
Girişimsel Olmayan Klinik Araştırmaları Etik Kurulu Yönergesi
Akademik Araştırma ve Yayın Etiği Yönergesi
Engelli Öğrenci Birimi Yönergesi
Mezunlar Ofisi ve Kariyer Merkezi Yönergesi
Yaz Okulu Yönergesi
Eğitim ve Öğretim Programları Tasarım ve Güncelleme Yönergesi
Hemşirelik Bölümü Klinik Uygulama Yönergesi
Çift Anadal ve Yandal Programı Yönergesi
Ön Lisans ve Lisans Programlarına Yurt Dışından Öğrenci Kabulü Yönergesi
Öğrenci Konseyi Yönergesi
Akademik Yayınları Destekleme Yönergesi
Akademik Etkinliklere Katılım Destekleme Yönergesi
ESAS VE USULLER
FBÜ Öğrenci Davranış Kuralları ve Hakları
Ön Lisans ve Lisans Programları Bilişim Teknolojileri ve Information Technologies Dersleri Muafiyet Uygulama Esasları
Ön Lisans ve Lisans Programları İngilizce Dil Dersleri Muafiyet Uygulama Esasları
Ölçme ve Değerlendirme Materyalleri Toplanma Saklanma Uygulama Esasları
Toplumsal Cinsiyet Eşitliği Planı
Üniversite Yaşam ve Kültür Dersi Uygulamaları
Toplumsal sorumluluk Projesi Tematik Seçmeli Dersi Uygulama Esasları
Toplumsal Hizmet Uygulamaları Dersi Uygulama Esasları
Gönüllü Staj Uygulama Esasları

Tablo 4. Fenerbahçe Üniversitesi Mevzuat

Eđitim Öğretim

Sađlık Hizmetleri Meslek Yüksekokulu sađlık sektörüne nitelikli ara eleman yetiřtirme amacı ile iki yıllık ön lisans eğitimi vermektedir. Saygın akademik kadrosu ile Meslek Yüksekokulu 2021-2022 akademik yılında yeni eklenen programları ile toplam 14 programda (Ađız ve Diř Sađlıđı, Anestezi, Ameliyathane Hizmetleri, Diř Protez Teknolojisi, Diyaliz, Eczane Hizmetleri, Fizyoterapi-Türkçe, Fizyoterapi-İngilizce, İlk ve Acil Yardım, Ortopedik Protez ve Ortez, Patoloji Laboratuvar Teknikleri, Radyoterapi, Tıbbi Görüntüleme Teknikleri, Tıbbi Laboratuvar Teknikleri) öğrenci yetiřtirmektedir.

Staj/İřletmede Mesleki Eğitim

Staj, kariyer, kişisel ve mesleki gelişimin ön planda tutulduđu çalışmamızda öğrencilere Medicana Sađlık Grubu'nda staj olanakları sunulmaktadır. Zorunlu staj yapacak öğrencilere, stajlarına başlamadan önce 6331 Sayılı Kanun, Çalışanların İş Sađlıđı ve Güvenliđi Eğitimlerinin Usul ve Esasları Hakkında Yönetmelik ve 17 Haziran 2021 tarihli ve 31514 sayılı Resmî Gazete'de yayımlanarak yürürlüğe giren Yükseköğretim Uygulamalı Eğitimler Çerçeve Yönetmeliđi geređince iş sađlıđı ve güvenliđi konusunda gerekli eğitim ve sertifika verilmekte, 5510 sayılı 5b maddesi geređi, iş kazası ve meslek hastalıđı sigortası yapılmaktadır. Sađlık Meslek Yüksekokulu Staj Yönergesi kapsamında ilk stajlar Medicana Sađlık Grubuna bađlı hastanelerde gerçekleştirilmiřtir. Sađlık Meslek Yüksekokulu öğrencilerine Fenerbahçe Üniversitesi logolu önlük giydirme töreni yapılarak staj süreçleri başlatılmıřtır.

Öğrencilerin klinik, teorik uygulamaları ve Staj/İřletmede mesleki eğitim/Uygulamalı derslerin ilgili mevzuatta yürütülmesi amacıyla Sađlık Bakanlığı İstanbul İl Sađlık Müdürlüđu ile Fenerbahçe Üniversitesi arasında protokol imzalanmıřtır. Üniversite bünyesinde Gönüllü Staj Uygulaması Esasları oluşturulmuş ve Senato kararı ile kabul edilmiřtir.

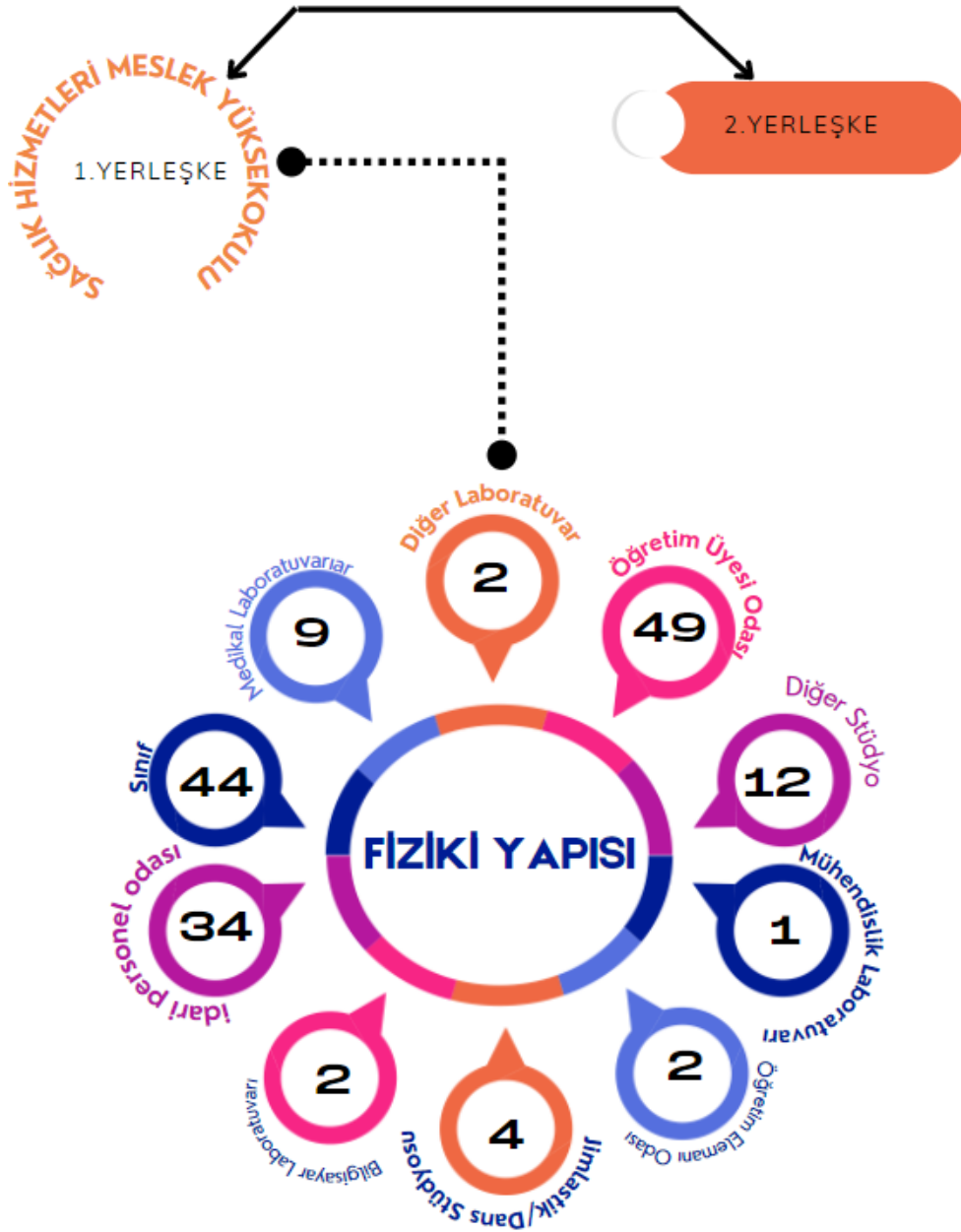
Tablo 5. 2022 Akademik Personel Dağılımı

YÜKSEKOKUL ADI	Bölüm / Program Adı	Prof.D r.	Doç.Dr.	Dr. Öğr. Üyesi.	Öğr.Gör.Dr.	Öğr.Gör	
SAĞLIK HİZMETLERİ MYO	Ağız ve Diş Sağlığı Programı			2		1	
	Ameliyathane Hizmetleri Programı	1	1	1		1	
	Anestezi Programı			2	1	1	
	Diş Protez Teknolojisi Programı			2		1	
	Ortopedik Protez ve Ortez Programı					3	
	Diyaliz Programı		1		3	2	
	Eczane Hizmetleri Programı	2				3	
	Fizyoterapi Programı İngilizce					3	
	Fizyoterapi Programı Türkçe					3	
	İlk ve Acil Yardım Programı				1	3	1
	Patoloji Laboratuvar Teknikerliği Programı				2		2
	Radyoterapi Programı	1				1	1
	Tıbbi Görüntüleme Teknikleri Programı			1	1		1
	Tıbbi Laboratuvar Teknikleri Programı	1					2
	TOPLAM		5	3	11	8	25

Tablo 6. 2022 Ön Lisans Öğrencilerin Sayısal Dağılımı

SAĞLIK HİZMETLER MESLEK YÜKSEK OKULU	I. SINIF	II. SINIF	GENEL TOPLAM
Ağız ve Diş Sağlığı Programı	38	45	83
Ameliyathane Hizmetleri Programı	40	57	97
Anestezi Programı	59	61	120
Diş Protez Teknolojisi Programı	53	51	104
Ortopedik Protez ve Ortez Programı	8	27	35
Diyaliz Programı	34	53	87
Eczane Hizmetleri Programı	35	43	78
Fizyoterapi Programı İngilizce	51	57	108
Fizyoterapi Programı Türkçe	55	59	114
İlk ve Acil Yardım Programı	53	61	114
Patoloji Laboratuvar Teknikerliği Programı	27	40	67
Radyoterapi Programı	36	47	83
Tıbbi Görüntüleme Teknikleri Programı	38	50	88
Tıbbi Laboratuvar Teknikleri Programı	40	42	82
TOPLAM	567	693	1260

Fiziksel yapı



Şekil 1. Fenerbahçe Üniversitesi Fiziksel Yapısı

Araştırma

Üniversite web sayfası www.fbu.edu.tr adresinde Araştırma bağlantısı altında Araştırma Politikaları, Akademide Görünürlük, Araştırma Projeleri, Araştırma Merkezleri, Araştırma Etik Kurulları, Akademik Yayın Destekleme, Bilgi Kaynakları, Patentler, Araştırma Çıktıları, Bilimsel Etkinlikler alt başlıkları yer almaktadır.

Fenerbahçe Üniversitesi öğretim elemanlarının 2020-2021 ve 2021-2022 akademik yıllarında, Fenerbahçe Üniversitesi adresli olarak gerçekleştirmiş oldukları yayın ve bilimsel faaliyetler Tablo 4 'te gösterilmektedir.

Tablo 7. Sağlık Hizmetleri Meslek Yüksekokulu Bilimsel Yayın ve Faaliyet Tablosu

AKADEMİK FAALİYETLER	2020-2021	2021-2022
Uluslararası makaleler (SSSCI, SCI, SCI-Expanded veya AHCI kapsamında)	7	4
Uluslararası ikincil indekslerinde taranan makaleler	7	3
Uluslararası alan indekslerde taranan makaleler (EBSCOHOST, DOI, Proquest, DAAI index vd.)		
Ulusal hakemli dergilerde yayınlanan makaleler	2	2
Uluslararası kitap veya kitapta bölüm		
Ulusal basılan bilimsel kitaplar veya kitaplarda bölümler		
Uluslararası bilimsel toplantılarda sunulan tam metin	2	6
Uluslararası bilimsel toplantılarda sunulan özet bildiriler		5
Ulusal bilimsel toplantılarda sunulan tam metin bildiriler		
Ulusal bilimsel toplantılarda sunulan özet bildiriler		
Ödüller		
TÜBİTAK projesi		3
AB projesi		
Hakemlik ve jüri üyelikleri	2	
Diğer	6	

İnsan Kaynakları

Üniversite bünyesinde görev alan kadrolu öğretim elemanları sayısı yıldan yıla artış göstermekte olup ders planları doğrultusunda alanında uzman, kadrolu ve ders saat ücretli öğretim elemanı görevlendirmeleri ile eğitim öğretime devam edilmektedir(Tablo 2). Üniversitede asgari öğretim elemanı sayısını korumak amacıyla, ilgili akademik yıl içinde görevinden ayrılan öğretim elemanları yerine çeşitli tarihlerde ilanlar verilerek atamalar yapılmaktadır



2022-2026 STRATEJİK PLANI

**FENERBAHÇE ÜNİVERSİTESİ SAĞLIK HİZMETLERİ MESLEK
YÜKSEKOKULU 2022-2026 STRATEJİK PLANI**

İç/Dış Paydaş analizi

Paydaş analizi sonucunda iç ve dış paydaşlar net bir şekilde ortaya konulmuştur (Tablo 8-13.) Bu sayede strateji plan çalışmasına tüm paydaşların dahil edilmesi planlanmıştır. Paydaşlardan alınacak öneriler ya da beklentiler ile Fenerbahçe Üniversitesi Meslek Yüksekokulunun sunmuş olduğu hizmetlerin daha verimli olması beklenmektedir.

Tablo 8. Strateji Geliştirme Kurulu

Komisyon Başkanı: Prof. Dr. Göksel ŞENER	
Komisyon Yürütücüsü: Öğr. Gör. Ayşenur AKKAYA GÜL	
Sağlık Hizmetleri Meslek Yüksekokulu Sekreteri: Seher Eda YAŞAR	
İÇ PAYDAŞLAR	DIŞ PAYDAŞLAR
Öğr. Gör. Gamze AKTAŞ KIRAT	Ecz. Nejat KÖSEOĞLU
Öğr. Gör. Ecem YÜKSEKTEPE	Uzm. Fzt. Şahin KARPUZ
Öğr. Gör. Ekin UĞUR CANÖZ	Dt. Hünkar AKKUŞ
Öğr. Gör. Gülesme YILMAZ	Uzm.Fiz. Şilem ERTÜRK
Öğr. Gör. Yeliz ÇIRAK	Embriyolog Ümit ÖZDEMİR
Öğr. Gör. Aygül KÖSEOĞLU	
Öğr. Gör. Musa ERKOÇ	
Öğr. Gör. Barış ALTAN	

Tablo 9: Paydaş Belirleme Matrisi

PAYDAŞLARIMIZ	İÇ PAYDAŞLARIMIZ	DIŞ PAYDAŞLARIMIZ
AKADEMİK PERSONEL	X	
İDARİ PERSONEL	X	
ÖĞRENCİLERİMİZ	X	
ÖĞRENCİ VELİLERİ		X
MESLEK ÖRGÜTLERİ		X
İLAÇ SANAYİ		X
EMEKLİ PERSONEL		X
YÖK		X
ÜNİVERSİTELER ARASI KURUL		X
İLGİLİ BAKANLIKLAR		X
ÖSYM		X
ADAY ÖĞRENCİLER		X
SGK		X
MEZUNLAR		X
ULUSAL ARAŞTIRMA KAYNAKLARI		X
YEREL YÖNETİMLER		X
STK		X
SAĞLIK KURUM VE KURULUŞLARI		X
BASIN KURULUŞLARI		X

Tablo 10. Paydaş Önem Dereceleri Matrisi

PAYDAŞLARIMIZ	ÇOK ÖNEMLİ	ÖNEMLİ	AZ ÖNEMLİ
AKDEMİK PERSONEL	X		
İDARİ PERSONEL	X		
ÖĞRENCİLERİMİZ	X		
ÖĞRENCİ VELİLERİ		X	
MESLEK ÖRGÜTLERİ		X	
SANAYİ		X	
EMEKLİ PERSONEL			X
YÖK	X		
ÜNİVERSİTELER ARASI KURUL	X		
İLGİLİ BAKANLIKLAR	X		
ÖSYM		X	
ADAY ÖĞRENCİLER		X	
SGK		X	
MEZUNLAR		X	
ULUSAL ARAŞTIRMA KAYNAKLARI		X	
YEREL YÖNETİMLER		X	
STK		X	
SAĞLIK KURUM VE KURULUŞLARI		X	
BASIN KURULUŞLARI			X

Tablo 11. Paydaş Stratejik Etki Dereceleri Matrisi

PAYDAŞLARIMIZ	TEMEL ORTAK	STRATEJİK ORTAK	HİZMET ALAN
AKDEMİK PERSONEL	X		
İDARİ PERSONEL	X		
ÖĞRENCİLERİMİZ			X
ÖĞRENCİ VELİLERİ			X
MESLEK ÖRGÜTLERİ		X	
SANAYİ		X	
EMEKLİ PERSONEL		X	
YÖK	X		
ÜNİVERSİTELER ARASI KURUL	X		
İLGİLİ BAKANLIKLAR	X		
ÖSYM	X		
ADAY ÖĞRENCİLER	X		
SGK	X		
MEZUNLAR	X		
ULUSAL ARAŞTIRMA KAYNAKLARI		X	
YEREL YÖNETİMLER	X		
STK		X	
SAĞLIK KURUM VE KURULUŞLARI		X	
BASIN KURULUŞLARI		X	

Tablo 12. En Önemli İç Paydaşlarımız

PAYDAŞLARIMIZ	İÇ PAYDAŞLARIMIZ	DIŞ PAYDAŞLARIMIZ
ÖĞRENCİLERİMİZ	X	
AKADEMİK PERSONEL	X	
İDARİ PERSONEL	X	

Tablo 13. En Önemli Dış Paydaşlarımız

PAYDAŞLARIMIZ	İÇ PAYDAŞLARIMIZ	DIŞ PAYDAŞLARIMIZ
YÖK		X
MESLEK ÖRGÜTLERİ		X
MEZUNLAR		X



2022-2026 STRATEJİK PLANI



SWOT

ANALİZİ



	GÜÇLÜ YÖNLERİMİZ	ZAYIF YÖNLERİMİZ
EĞİTİM	Akademik personelin niteliği	Meslek yüksekokulu bünyesindeki uygulama atölyesi ve laboratuvarların fiziki şartları ve sayısının yetersiz olması
	Sürekli gelişmekte ve dönüşmekte olan eğitim, iletişim ve bilgi teknolojilerinin eğitim-öğretim alanlarına entegre edilerek sürdürülebilirliğin sağlanması, öğrenme yönetim sisteminin geliştirilmesi	Mevcut uygulama atölye ve laboratuvarlarında artan öğrenci sayısına bağlı olarak bulunan cihaz ve aletlerin eksik olması ya da yeterli sayıda olmaması
	Yenilikçi (öğrenci odaklı) eğitim anlayışının akademik ve idari personel tarafından içselleştirilmiş olması	Programların ihtiyaçları doğrultusunda artan öğrenci kontenjan oranına göre gerekli sayıda alanında uzman öğretim elemanının yetersizliği
	Eğitimin ihtiyaçlarına yeni teknolojik yaklaşımlarla ve yöntemlerle hızlı cevap verebilmesi (senkron, asenkron, uzaktan ve/veya yüz yüze karma eğitim)	Öğrenci ve üniversite personelin yararlanıp sosyalleşebileceği alan eksikliği
	Kütüphanede sunulan imkânlar (abone olunan veri tabanları, kitap çeşitliliği, kaynak sayısı, vb.)	Öğrenci ve akademisyenlerin yararlanabileceğin kantin ve yemekhanenin bulunmaması
	Modern ve son teknoloji sınıflar	Üniversite bünyesinde öğrencilerine hizmet veren özel yurt bulunmaması
	Öğrencilerin çift ana dal eğitiminden yeterli düzeyde faydalanması	
	Akademik ve sektörel yetilerin edinilmesi ve artırılması amacıyla öğrencilere ve akademisyenlere tanınan yurt dışı akademik personel değişim programı olanakları	Öğrenci ve üniversite personelin için ulaşım/erişim imkânlarının az olması
	Kısmi zamanlı iş uygulamasında öğrenciler için yeterli pozisyon bulunması	Akademik/idari personel ofislerinin yetersiz olması
	Eğitimde program çeşitliliğinin olması ve İngilizce programlarla desteklenerek eğitim-öğretimin zenginleştirilmesi	Kampüs değil yerleşke olması
	Üniversitede yeni kurulmaya başlanan öğrenci kulüplerinin olması ve kurulan kulüpleri aktif olarak etkinlik düzenlemeleri	Üniversitemizde seminer, konferans vb. Etkinliklerin yetersizliği
	Ortak kullanım alanları ve derslik alanlarının şartlarının (ısınma, hijyen vb.) Uygun olması	Staj yapılacak kurumlarla bağlantı ve protokollerin zayıf ve yetersiz olması
Fenerbahçe üniversitesi yükseköğretimde eğitim gören engelli öğrenciler için düzenlenen engelsiz üniversite ödülleri turuncu bayrak (mekânda erişilebilirlik) sahibi olması	Üniversitemizin bütün bölümlerinin henüz akredite olmamış olması	

	Üniversite bünyesinde psikolojik danışmanlık hizmetinden ücretsiz olarak yararlanılması ve akran danışmanlığının olması	
--	---	--

	GÜÇLÜ YÖNLERİMİZ	ZAYIF YÖNLERİMİZ
ARAŞTIRMA VE GELİŞTİRME	Akademisyenlere akademik çalışmalarını yapabilmeleri için uygun imkanların sağlanması	Zayıf fiziksel ve mali araştırma kaynakları (BAP destekleri, araştırmalar için merkezi laboratuvar eksikliği)
	Araştırma potansiyeli yönünden genç ve dinamik bir ekibin varlığı	Bilimsel çalışmalarını uluslararası akademik toplum ile paylaşmak isteyen akademisyenleri ve araştırmacılarına akademik yazım konusunda destek sağlamak için akademik yazım ofisi eksikliği
	Akademik alanda yurt içi ve yurt dışı bilimsel faaliyetlere sağlanan teşvik olması	
	Akademik gelişim birimin aktif olarak eğitimler düzenlemesi	

	GÜÇLÜ YÖNLERİMİZ	ZAYIF YÖNLERİMİZ
TOPLUMSAL KATKI	14 farklı program ile program çeşitliliği sağlanarak sağlık alanında topluma yararlı bireylerin yetiştirilmesi	Mesleki kuruluşlarla yapılan ortak projelerde yetersizlik.
	Uluslararası öğrenciler için fuar ve benzeri etkinliklerle üniversitenin tercih edilebilirliği	Yerel kuruluşlar ile iş birliklerinin yetersizliği.
		Üniversite çalışanlarının yararlanabileceği kreş ve anaokulunun bulunmaması
		Programların henüz akredite olmamış olması
		Öğrencilere yönelik sosyal alanlardaki yetersizlik

	GÜÇLÜ YÖNLERİMİZ	ZAYIF YÖNLERİMİZ
YÖNETİM SİSTEMİ	Öğrenciler ile akademik ve idari kadro arasındaki yüksek iletişim	Revize edilebilecek formların olması
		Zorunlu staj ve işletmede mesleki uygulama kapsamında danışmanlık faaliyetlerini yürütecek idari personel eksikliği

FIRSATLAR	TEHDİTLER
Medicana Sağlık Grubuna bağlı çok fazla uygulama hastanesi olması	Bazı bölümlerde öğretim elemanı başına düşen öğrenci sayısının fazla olması
Fenerbahçe Spor Kulübünün ve Medicana Sağlık Grubunun kendilerine ait güçlü olan networklerinin olması	Yerleşke sorununun çözülememesi
Üst yönetimle iyi ilişkiler olması	Yüksek istekle gelen öğretim elemanlarının başka kurumlara transfer olma riski
Akademik personelin genç ve dinamik üyelerden oluşması	Ekonomik kriz
Elektronik ortamda ulaşılabilecek bilgi ve belgelerin varlığı	İstanbul ilinin trafik probleminden dolayı öğrencilerin ve akademik personelin ders ve uygulama alanlarına ulaşımında yaşadığı sorunlar
	Üniversitenin araştırmaya kıyasla eğitim fonksiyonuna daha fazla ağırlık vermesi
	Öğrenci sayısının artışına karşılık personel sayısının yetersiz kalması üniversitenin imajının olumsuz etkilenmesi
	Bütçe imkanlarının kısıtlı olması
	Üniversite sayısının çok olması
	Öğrencilerin yerleşme puanlarının düşük olması
	Birçok bölümde öğrenci kontenjanlarının yüksek olması



STRATEJİK PLAN

STRATEJİK ALAN, HEDEF, FAALİYET VE GÖSTERGELER

STRATEJİK PLAN

Stratejik Alan 1:Eğitim Öğretim

Stratejik Hedef 1.1	Eğitim verme ve uygulama alanlarının artırılarak işlevselliğinin geliştirilmesi
Faaliyet 1.1.1:	Uygulama atölyesi ve laboratuvar sayılarının artırılarak gerekli donanımlarının sağlanması
Göstergeler 1.1.1.1	Kurulmuş atölye ve laboratuvar sayısı
Faaliyet 1.1.2	Laboratuvar alt yapılarının ve donanımının (cihaz, aletler vb.) öğrenci kontenjanlarına paralel olarak artırılması
Göstergeler 1.1.2.1	Öğrenci sayısı artışıyla orantılı olarak materyal artışı sayısı
Faaliyet 1.1.3	Uygulama yapılacak sanal merkez laboratuvarının kurulması
Göstergeler 1.1.3.1	Genel kullanıma açılmış merkezi sanal laboratuvar sayısı
Faaliyet 1.1.4	Üniversitenin laboratuvar, cihaz ve envanterlerinin yer aldığı elektronik bir ortam kurulması
Göstergeler 1.1.4.1	Ortak kullanıma açılmış dokümantasyon sisteminin olması
Faaliyet 1.1.5	Staj yapılacak kurum sayısının artırılması, kurumlarla bağlantıların sağlanması ve protokollerin imzalanması
Göstergeler 1.1.5.1	Staj yapılacak kurum sayısı ve protokol sayısı
Faaliyet 1.1.6	Öğrenci başına düşen kütüphane ve okuma salonu alanı artırılması
Göstergeler 1.1.6.1	Öğrenci başına düşen eğitim ve sosyal etkileşim alanı sayısı
Faaliyet 1.1.7	Öğrenci başına düşen derslik alanı arttırılacak
Göstergeler 1.1.7.1	Derslik sayısı
Stratejik Hedef 1.2	Üniversiteyi geniş, ulaşılabilir, sosyal bir yerleşkeye dönüştürmek

Faaliyet 1.2.1	Üniversite çatısı altında kantin/kafeterya/yemekhane alanı gibi alanların oluşturularak öğrenci ve personelin yararlanmasının sağlanması
Göstergeler 1.2.1.1	Kantin/kafeterya/yemekhane ve sosyal alan sayısı
Faaliyet 1.2.2	Öğrenci ve akademisyenler için ulaşım/erişim imkânları arttırılarak üniversite ile işlek olan rotalar üzerinde çeşitli saatlerde ring seferlerinin oluşturulması
Göstergeler 1.2.2.1	Servis ve ring sayısı
Faaliyet 1.2.3	Üniversite bünyesinde öğrencilerin konaklaması için uygun yurt imkanının sağlanması
Göstergeler 1.2.3.1	Üniversiteye bağlı ve veya anlaşmalı yurt sayısı
Stratejik Hedef 1.3	Akademik personelin eğitici-öğretici niteliklerini geliştirmek
Faaliyet 1.3.1	Programların ihtiyaçları doğrultusunda gerekli sayıda alanında uzman öğretim elemanının her bir program için artırılması
Göstergeler 1.3.1.1	Öğretim elemanı başına düşen öğrenci sayısının azalması
Faaliyet 1.3.2	Akademik/idari personel ofislerinin sayısı artırılarak ofis başına düşen kişi sayısının azaltılması
Göstergeler 1.3.2.1	Akademik ve idari personel artışıyla orantılı ofis sayısı
Faaliyet 1.3.3	Mevcut öğretim elemanlarının niteliğinin artması için yabancı dilde sosyal etkinlikler ve faaliyetler artırılacak
Göstergeler 1.3.3.1	Öğretim elemanları için düzenlenen yabancı dil düzeyi geliştirme faaliyet ve sosyal etkinlik sayısı
Faaliyet 1.3.4	Hizmet içi eğitim ihtiyaçları belirlenecek ve öğretim elemanlarının bu eğitimlere katılması teşvik edilecek
Göstergeler 1.3.4.1	Yapılan hizmet içi eğitim sayısı
Faaliyet 1.3.5	Zorunlu staj ve işletmede mesleki uygulama kapsamında danışmanlık faaliyetlerinin tek bir birimden kolaylıklar yürütülebilmesi için personel sayısının artırılması
Göstergeler 1.3.5.1	Zorunlu staj ve işletmede mesleki uygulama kapsamında hizmet veren personel sayısı

Stratejik Alan 2: Araştırma ve Geliştirme

Stratejik Hedef 2.1	Bilimsel araştırma ve yayın faaliyetlerini nitelik ve nicelik yönünden geliştirmek
Faaliyet 2.1.1	Öğretim elemanlarının yayın ve proje üretmesini teşvik edilmesi
Göstergeler 2.1.1.1	Ulusal ve uluslararası alanda başarısı ödüllendirilen öğretim elemanı sayısı
Göstergeler 2.1.1.2	Tamamlanan bilimsel araştırma ve proje sayısı
Faaliyet 2.1.2	Öğretim elemanlarının uluslararası alandaki başarılarında akademik teşviklerinin günümüz koşullarına uyarlanması
Göstergeler 2.1.2.1	Akademik yayın teşvik yönergesi uyarınca verilen destek miktarı
Faaliyet 2.1.3	Öğretim elemanlarının akademik alanlarındaki çalışmalarını daha kolay yürütebilmesi için fiziksel ve mali araştırma kaynaklarının (BAP destekleri, araştırmalar için merkezi laboratuvar) artırılması, gerekirse anlaşmalı merkezi laboratuvar kullanımı planlanması
Göstergeler 2.1.3.1	Araştırma laboratuvarı sayısı ve bilimsel araştırma destekleme birimine yapılan destek başvurusu sayısı
Faaliyet 2.1.4	Akademik yazım konusunda yeterli sayıda ve nitelikte yardımcı personel (istatistik, teknik kontrol, tercüme vs.) sağlanarak akademik yazım ofisi kurulması
Göstergeler 2.1.4.1	Yardımcı personel (uzman, teknik personel vb.) sayısı
Faaliyet 2.1.5	Üniversitemizde düzenlenen bilimsel etkinlik (kongre, sempozyum, seminer, forum, çalıştay, vb.) sayısının artırılması
Göstergeler 2.1.5.1	Üniversitemizde düzenlenen bilimsel etkinlik sayısı
Faaliyet 2.1.6	Bilimsel proje yazma, araştırma yapma ve patent/faydalı model tasarımı konusunda akademisyenlerin bilgilendirilmesi
Gösterge 2.1.6.1.	Öğretim elemanları için düzenlenen eğitim programı sayısı

Stratejik Alan 3: Toplumsal Katkı

Stratejik Hedef 3.1	Kurum kimliğini ve kültürünü geliştirmek, birimler arası iş birliğini artırmak
Faaliyet 3.1.1	Üniversite-kamu, özel sektör ve uluslararası kuruluşlarla iş birliği amaçlı düzenlenen protokol sayısının (staj protokolü vb.) Artırılması
Göstergeler 3.1.1.1	Üniversite-kamu, özel sektör ve uluslararası kuruluşlarla iş birliği amaçlı düzenlenen protokol sayısı
Faaliyet 3.1.2	Meslek yüksekokulunun ulusal ve uluslararası düzeyde tanınırlığı arttırılacak sosyal medya hesaplarının daha etkin bir şekilde yönetilmesinin sağlanması
Göstergeler 3.1.2.1	Yazılı, görsel ve sosyal medyada yüksekokul ile ilgili yer alan haber sayısı
Faaliyet 3.1.3	Yüksekokul web sayfasının güncellenmesi ve eğitim-öğretim amaçlı kullanılan sisteme (blackboard, ois vb.) Yabancı dil seçeneğinin eklenmesi
Göstergeler 3.1.3.1	Yüksekokul web sayfalarının takip edilme sayısı
Stratejik Hedef 3.2	Eğitim programlarını uluslararası standartlara uygun hale getirmek
Faaliyet 3.2.1	Yeni açılacak programların akreditasyona hazır olacak şekilde planlanması
Faaliyet 3.2.2	Müfredat güncellemeleri yapılırken uluslararası güncellemelerin takip edilerek dikkate alınması
Faaliyet 3.2.3	Programların akreditasyonu için personellerin eğitilerek, gerekli şartları oluşturmak için ortam hazırlanması
Gösterge 3.2.1.1/3.2.2.1/3.2.3.1	Ulusal ve uluslararası alanda akredite olan program sayısı
Stratejik Hedef 3.3	Üniversitemizin toplum yararına sağladığı hizmetlerden yararlanmak
Faaliyet 3.3.1	Üniversite bünyesi artında çalışan tüm personelin yararlanacağı kreş ve anaokulunun açılması

Gösterge 3.3.1.1	Kreş, anaokulu ve oyun alanı varlığı
Faaliyet 3.3.2	Fenerbahçe spor kulübüne ait tesislerin üniversitemiz personelinin kullanımına sunulması
Gösterge 3.3.2.1	Tesislerin kullanım sayısı
Stratejik Hedef 3.4	Çevre Yönetimi Sistemi Çalışmalarının İyileştirilmesi
Faaliyet 3.4.1	Atık yönetiminin çevresel ihtiyaçları karşılayacak şekilde geliştirilmesinin sağlanması
Gösterge 3.4.1.1	Atık yönetimi uygulayan birim sayısı
Gösterge 3.4.1.2	Çevre bilincini geliştirmeye yönelik gerçekleştirilen etkinlik sayısı
Stratejik Hedef 3.5	Bölgesel kalkınmaya yönelik sosyal, kültürel ve bilimsel faaliyetleri arttırmak
Faaliyet 3.5.1	Yerel ve mesleki kuruluşlar ile iş birliklerinin gerçekleştirilmesi
Gösterge 3.5.1.1	Bölgedeki kurumlarla yapılan ortak çalışma sayısı
Faaliyet 3.5.2	Bölgesel sosyal sorumluluk (pati dostu günleri, sağlıkta farkındalık, iklim farkındalığı, geri dönüşüm atölyeleri, engelsiz yaşam vb.) faaliyetlerinin artırılması
Gösterge 3.5.2.1	Sosyal sorumluluk projesi sayısı
Faaliyet 3.5.3	Öğrenciye yönelik kültür, sanat ve spor faaliyetlerini yapabilecekleri mekanlar sunulması
Gösterge 3.5.3.1	Düzenlenen sosyal ve kültürel etkinlik sayısı
Faaliyet 3.5.4	Bütçe planlamalarında öğrenci kulüp faaliyetlerinin göz önünde bulundurulması
Gösterge 3.5.4.1	Kulüpler tarafından yapılan topluma yönelik etkinliklerin sayısı
Faaliyet 3.5.5	Mezuniyet sonrası iş hayatına geçişi kolaylaştıracak danışmanlık ve rehberlik hizmetlerinin artırılması hususunda çalışmaların yapılması
Gösterge 3.5.5.1	Mezuniyet sonrası çalışan öğrenci sayısı

Faaliyet 3.5.6	Kariyer merkezi yoluyla öğrencilere verilen kariyer danışmanlığı sayısı artırılacak (mezuniyet sonrası eğitim, kariyer günleri, yetenek kapısı vb.)
Gösterge 3.5.6.1	Kariyer merkezinden danışmanlık alan öğrenci sayısı
Faaliyet 3.5.7	Halka açık, güncel konu ve sorunlara yönelik sempozyum, seminer ve konferans gibi etkinliklerin düzenlenmesi
Gösterge 3.5.7.1	Önemli gün ve haftalarda (kanseri farkındalık, otizm farkındalık, diyabet farkındalık vb.) düzenlenen etkinlik sayısı

Stratejik Alan 4: Yönetim Sistemi

Stratejik Hedef 4.1	Yönetim yapısını güçlendirmek
Faaliyet 4.1.1	Her eğitim dönemi başında tüm öğrenciler ve öğretim elemanlarına yönelik oryantasyon eğitiminin yapılması
Faaliyet 4.1.2	Yeni atanan öğretim elemanlarına yönelik uyum eğitimlerinin yapılması
Gösterge 4.1.1.1/4.1.2.1	Öğretim elemanlarının görev yaptıkları yıl içerisindeki geri dönüş ve değerlendirmelerinin istatistiği
Stratejik Hedef 4.2	Üniversitemiz mevzuat sisteminin güncel tutulması
Faaliyet 4.2.1	Mevzuatta bulunan yönetmelik, yönerge ve esas ve usullerindeki güncel değişikliklerin bilgilendirilmesi konusunda elektronik bilgi sisteminin aktif kullanılması
Faaliyet 4.2.2	Elektronik bilgi sisteminin kullanılması hakkında üniversite personeline eğitim verilmesi
Gösterge 4.2.1.1/4.2.2.1	EBYS eğitim sayısı ve personel geri bildirim değerlendirmeleri

Ölçme, İzleme ve Değerlendirme

2022-2026 Meslek Yüksekokulu Stratejik planı dâhilinde, bilim ve teknoloji üretilmesi, eğitim ve öğretimin geliştirilmesi, verimlilik ve memnuniyetin artırılması, toplumsal gelişime katkı ve üniversitenin güçlü bir kurumsal yapıya dönüştürülmesi olmak üzere dört stratejik alan belirlenmiştir. Bu alanlara yönelik on bir hedef ve hedeflere yönelik faaliyet belirlenmiştir. Bu faaliyetleri izlemek üzere ölçek geliştirilmiş olup bu ölçek aracılığıyla faaliyetlerin gerçekleşmesi yüz ifadesi skalası belirlenecektir.



**Gerçekleşen
Faaliyetler**



**Araştırılması Gereken
Faaliyetler**



**Kısmen Tamamlanan
Faaliyetler**



**Tamamlanmayan
Faaliyetler**

						
STRATEJİK ALAN 1 EĞİTİM ÖĞRETİM	Hedef 1.1.	Faaliyet 1.1.1				
		Faaliyet 1.1.2				
		Faaliyet 1.1.3				
		Faaliyet 1.1.4				
		Faaliyet 1.1.5				
		Faaliyet 1.1.6				
		Faaliyet 1.1.7				
	Hedef 1.2.	Faaliyet 1.2.1				
		Faaliyet 1.2.2				
		Faaliyet 1.2.3				
	Hedef 1.3.	Faaliyet 1.3.1				
		Faaliyet 1.3.2				
Faaliyet 1.3.3						

		Faaliyet 1.3.4				
		Faaliyet 1.3.5				
STRATEJİK ALAN 2 ARAŞTIRMA VE GELİŞTİRME	Hedef 2.1.	Faaliyet 2.1.1				
		Faaliyet 2.1.2				
		Faaliyet 2.1.3				
		Faaliyet 2.1.4				
		Faaliyet 2.1.5				
		Faaliyet 2.1.6				
STRATEJİK ALAN 3 TOPLUMSAL KATKI	Hedef 3.1.	Faaliyet 3.1.1				
		Faaliyet 3.1.2				
		Faaliyet 3.1.3				
	Hedef 3.2.	Faaliyet 3.2.1				
		Faaliyet 3.2.2				
		Faaliyet 3.2.3				
	Hedef 3.3.	Faaliyet 3.3.1				
		Faaliyet 3.3.2				

		Faaliyet 3.3.3				
	Hedef 3.4.	Faaliyet 3.4.1				
	Hedef 3.5.	Faaliyet 3.5.1				
		Faaliyet 3.5.2				
		Faaliyet 3.5.3				
		Faaliyet 3.5.4				
		Faaliyet 3.5.5				
		Faaliyet 3.5.6				
	Faaliyet 3.5.7					
STRATEJİK ALAN 4 YÖNETİM SİSTEMİ	Hedef 4.1.	Faaliyet 4.1.1.				
		Faaliyet 4.1.2.				
	Hedef 4.2.	Faaliyet 4.2.1.				
		Faaliyet 4.2.2.				

SONUÇ

Önümüzdeki beş yıllık planda belirlenen hedeflerimiz, öğrencilerimizin, öğretim üyelerimizin, personelimizin, mezunlar dahil tüm paydaşlarımızın ortak görüşleri ile oluşturulmuş olup bölgemizin ve ülkemizin umutlarını ve gelecek öngörülerini yansıtmaktadır. Başarının, ortak idealler ve misyona adanmış bireylerin birlikte hareket etmesi ile mümkün olduğuna dair inancımızla, yaratıcı, yenilikçi, toplumsal ihtiyaçlara duyarlı değerler ışığında 2022-2026 dönemi stratejik planımızı hazırladık.

Fenerbahçe Üniversitesi Sağlık Hizmetleri Meslek Yüksekokulu, eğitim öğretime başladığı 2020 yılından itibaren sürdürdüğü bilimsel, kültürel ve sanatsal alanlarda yaptığı faaliyetler ile topluma katkı sağlamıştır. Eğitimde kalite, kapsam ve etkinin geliştirilmesi öncelikli hedeflerimizdir.

Stratejik Planımız, “Ulusal ve uluslararası düzeyde, bilim, teknoloji, kültür, sanat, sağlık ve spor alanlarında tüm paydaşlarına donanım katan, onları etkileşimli olarak geliştiren ve tüm mensuplarının faydalı birey olarak kendilerini gerçekleştirebildikleri saygın bir üniversite olarak tüm dünyada kabul görmek” vizyonumuz doğrultusunda insan kaynağı başta olmak üzere tüm kapasite ve kaynaklar etkili ve verimli kullanılarak gelişimi amaçlamaktadır.

Eğitim, araştırma ve topluma hizmet faaliyetlerinin birbirinden ayrılmaz parçalar olduğunun bilinci ile hazırlanan 2022-2026 yıllarını kapsayan Stratejik Planı, tüm ilgili kurumlara ve kamuoyunun bilgilerine saygılarımla sunar, planın hazırlanmasında emeği geçen tüm çalışma arkadaşlarıma teşekkür ederim.